

ESTADO DE LA EDUCACION TECNICA y AGROPECUARIA de NIVEL MEDIO

CONTENIDO

1. Introducción: El contexto general de la educación común de nivel medio.
2. La educación de nivel medio por modalidad.
 - 2.1 La matrícula del ciclo superior de educación de nivel medio
 - 2.2 La matrícula del ciclo superior de la educación técnica y agropecuaria
3. El rendimiento interno del nivel medio: la tasa de repetición.
4. Los establecimientos educativos de nivel medio.
5. La formación técnica a través de los Trayectos Técnicos Profesionales.

Material del Ministerio de Educación de la Nación

Compilado por el I.N.E.T.

Agosto de 2000

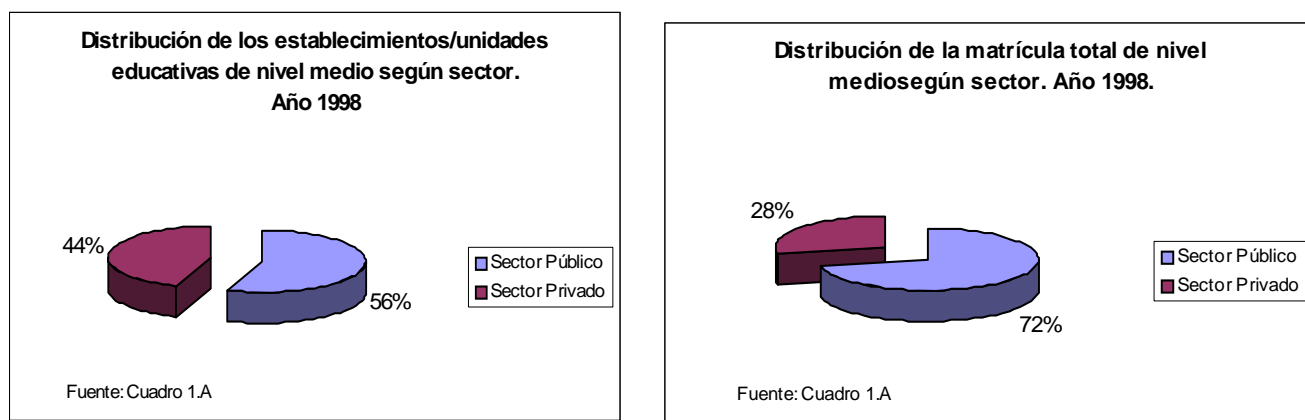
1. Introducción.

El contexto general de la educación común de nivel medio

De acuerdo con la última información disponible a nivel nacional (año 1998), en Argentina hay 6.373 establecimientos/unidades educativas de nivel medio, a los que concurren 2.539.749 adolescentes.

Corresponden al sector público casi el 56 % del total de establecimientos en los que se atiende al 72 % de la matrícula total del nivel. Sólo en 5 jurisdicciones (Buenos Aires, Capital Federal, Córdoba, Santa Fe y Tucumán) el sector privado concentra mayor cantidad de establecimientos y de matrícula que el sector público (Cuadros 1, 1.A).

Gráfico 1



Estas distribuciones muestran claramente que, en general, los establecimientos del sector público son de mayor tamaño que los correspondientes al sector privado.

Cuatro jurisdicciones (Buenos Aires, Capital Federal, Córdoba y Santa Fe) concentran el 60,9% del total de establecimientos de nivel medio del país y el 63,8% de la matrícula (Cuadro 1.B). Considerado por sectores, el privado ha privilegiado su oferta en las jurisdicciones de Buenos Aires, Capital Federal, Córdoba y Santa Fe.

Analizando la distribución de la matrícula por año de estudio, se observa que ésta disminuye a medida que se avanza en el nivel, tanto en el sector público como en el privado. La única excepción a esta tendencia corresponde a la provincia de Buenos Aires en la que se observa un incremento de la matrícula entre el primero y segundo año del ciclo (Cuadro 2).

Considerando la matrícula total, el fenómeno de la repetición de al menos un año del nivel afecta a 218.492 estudiantes. La tasa de repetición para todo el país es alta, disminuyendo sistemáticamente de un año al inmediato superior, correspondiendo los guarismos más elevados al denominado "Ciclo Básico" del nivel medio (entre un 9% y un 12%). Las tasas de repetición descienden marcadamente en el Ciclo Superior, siendo en general inferiores al 1% en el último año del Ciclo. Entre el último año del Ciclo Básico y el primero del Ciclo Superior la tasa de repetición se reduce a la mitad, tanto en el sector público como en el privado.

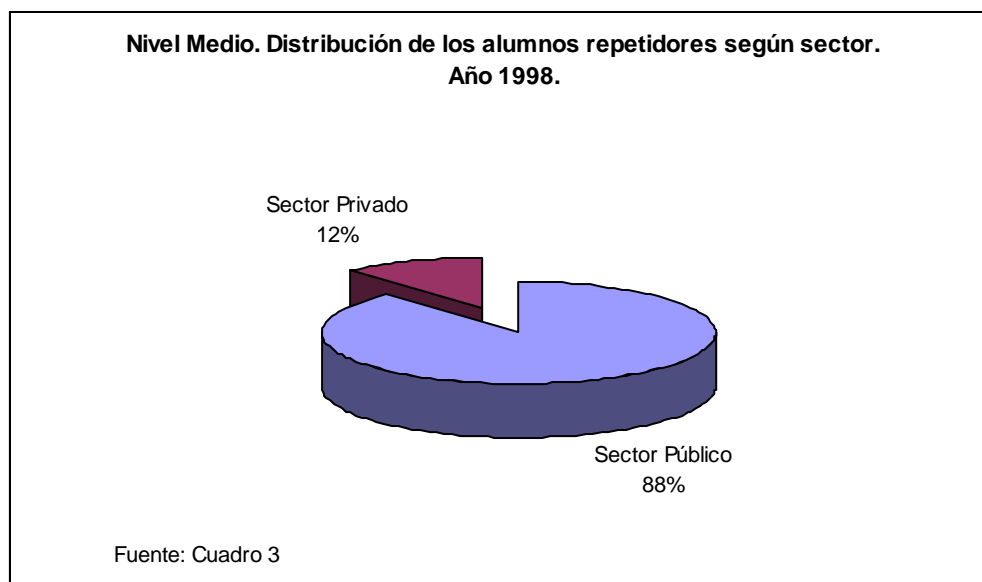
Las diferencias regionales respecto de la repitencia son muy marcadas, observándose tasas que, en algunos casos, superan el 20%. También se observa en algunas provincias el incremento de los valores de la tasa de repetición conforme se avanza en el desarrollo del "Ciclo Básico" (Formosa, Jujuy, Neuquén, Salta). (Cuadro 3)

Las diferencias entre el sector público y el privado son muy marcadas. El fenómeno de la repetición afecta a 25.596 estudiantes del sector privado (12% del total de alumnos repetidores), ascendiendo a 192.896 alumnos del sector público (88% del total de los alumnos repetidores)¹. Por

¹ Es válido recordar que estas bajas tasas de repetición para el sector privado pueden estar motivadas, entre otros factores, por la norma bastante generalizada en los establecimientos del sector consistente en la no aceptación de alumnos repetidores.

ejemplo la tasa de repetición para el primer año del nivel en el sector público es 14,4 % en tanto para el sector privado es de sólo 4,8%. (Cuadro 3)

Gráfico 2



2. La educación de nivel medio por modalidad

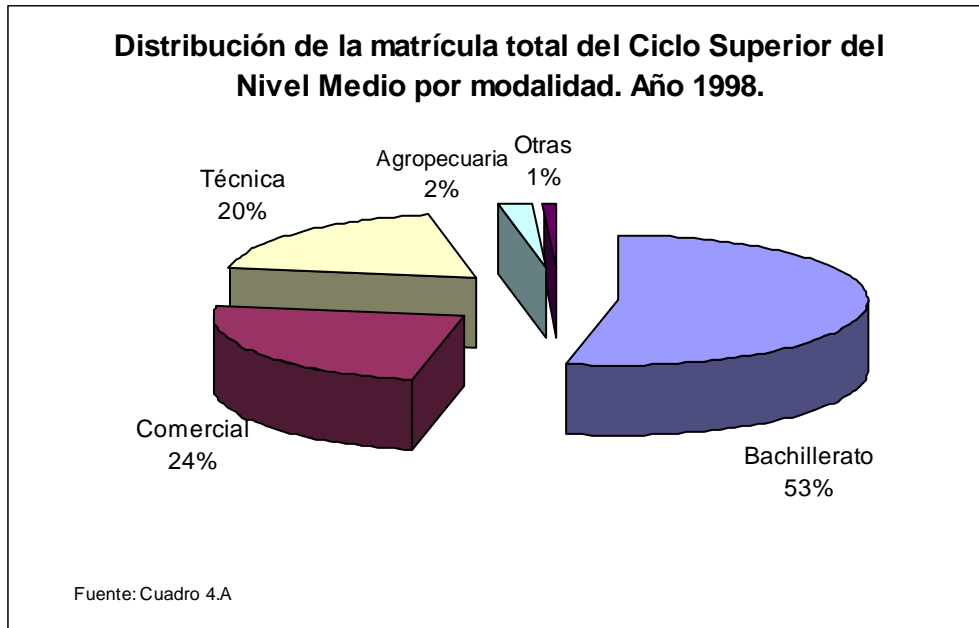
2.1 La matrícula del Ciclo Superior del nivel medio

La información disponible por modalidad de educación media sólo corresponde a lo que se denomina el Ciclo Superior del nivel. No ha sido posible obtener información discriminada por modalidad para el Ciclo Básico. Esta situación no permite realizar un análisis pormenorizado de la matrícula por modalidad, sobre todo si se tiene en cuenta que en los tres primeros años se concentra alrededor del 70% de la matrícula del nivel.

La distribución actual de la matrícula total del ciclo superior del nivel medio (716.109 estudiantes)² no muestra diferencias significativas con las tendencias históricas, conservando la modalidad "bachillerato" la mayor concentración de matrícula del nivel. (Cuadros 4 y 4.A)

² La matrícula total del Ciclo Superior del nivel medio se incrementaría a 799.707 estudiantes de considerarse que la totalidad de los estudiantes que cursan el "Polimodal" no han sido incluidos en las modalidades de la educación media pre-reforma. La especificación realizada por la Dirección General Red Federal de Información Educativa plantea que "que el Polimodal no ha completado aún su implementación por lo que la mayor parte de la matrícula se incluye en modalidades del nivel medio de la estructura anterior". Por este motivo no se ha incorporado en el análisis el dato discriminado disponible para la educación de nivel Polimodal (83.598 estudiantes).

Gráfico 3

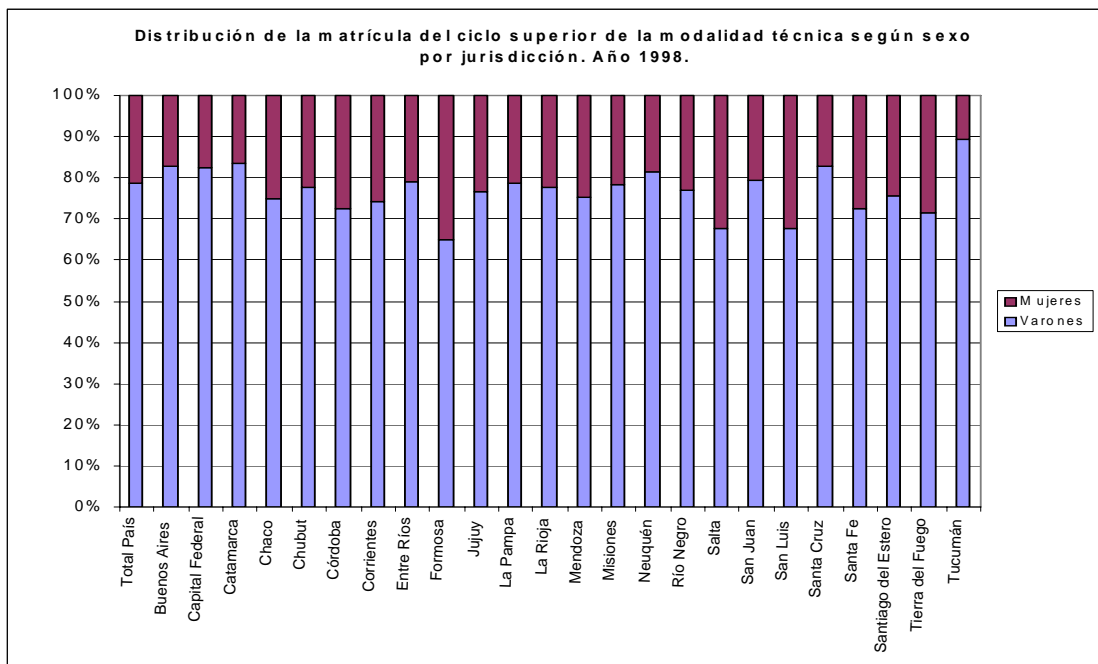


2.2 La matrícula del Ciclo Superior de la educación Técnica y Agropecuaria de nivel medio

A diferencia de la situación observada en otras modalidades, la matrícula de la educación técnica es netamente masculina, La participación femenina en la matrícula de las escuelas técnicas oscila entre un 10% y un 32% según las jurisdicciones.

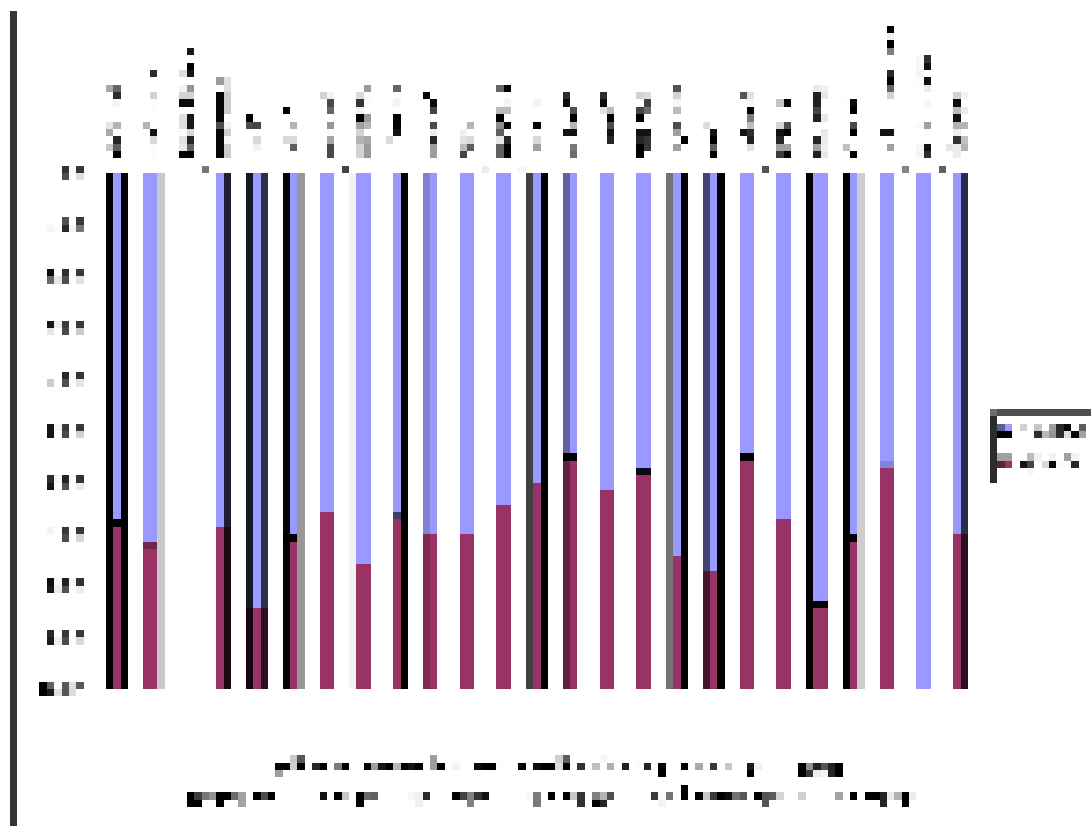
En la modalidad agropecuaria, si bien se observa un marcado predominio masculino, en varias jurisdicciones la participación porcentual del sexo femenino en la matrícula asciende a guarismos cercanos al 50% (Cuadro 4.B)

Gráfico 4



Fuente: Cuadro 4.B

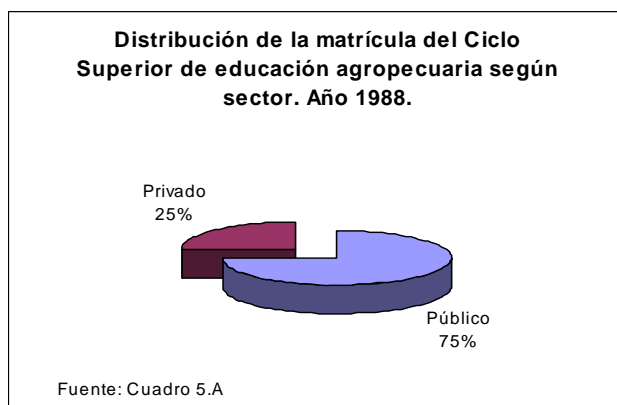
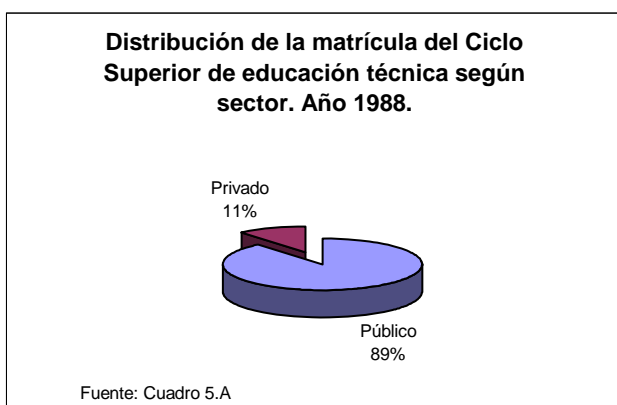
Gráfico 5



Fuente Cuadro 4.B

Si se considera la distribución de la matrícula de estas dos modalidades (155.087 estudiantes) por sector se observa que el sector público concentra el 88,9 % y el 74,8% de la educación técnica y agropecuaria respectivamente (Cuadro 5 y 5.A)

Gráfico 6

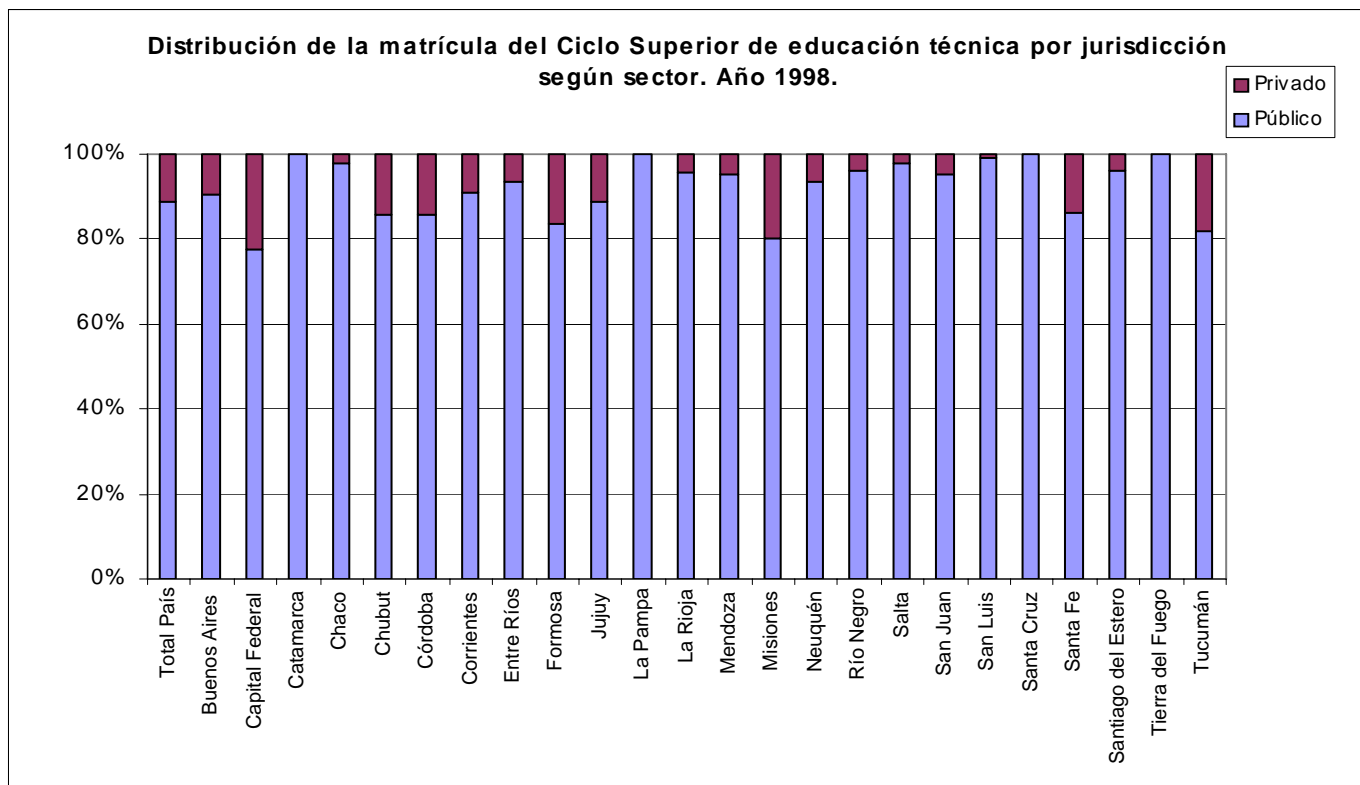


En 8 de las 24 jurisdicciones del país se observa una mayor participación de la matrícula de educación técnica atendida por el sector privado, tasa que supera a la media nacional (11%) (Cuadro 5.A). Una situación similar se observa para el caso de la educación agropecuaria con 7 jurisdicciones que superan a la correspondiente media nacional (25%). (Cuadro 5.A).

El sector público tiene una oferta de carácter nacional, es decir con presencia en la totalidad de las jurisdicciones del país para el caso de la educación técnica. En el caso de la educación agropecuaria, no existe presencia del sector público en Capital Federal y en Tierra del Fuego. (Cuadros 5 y 5.A).

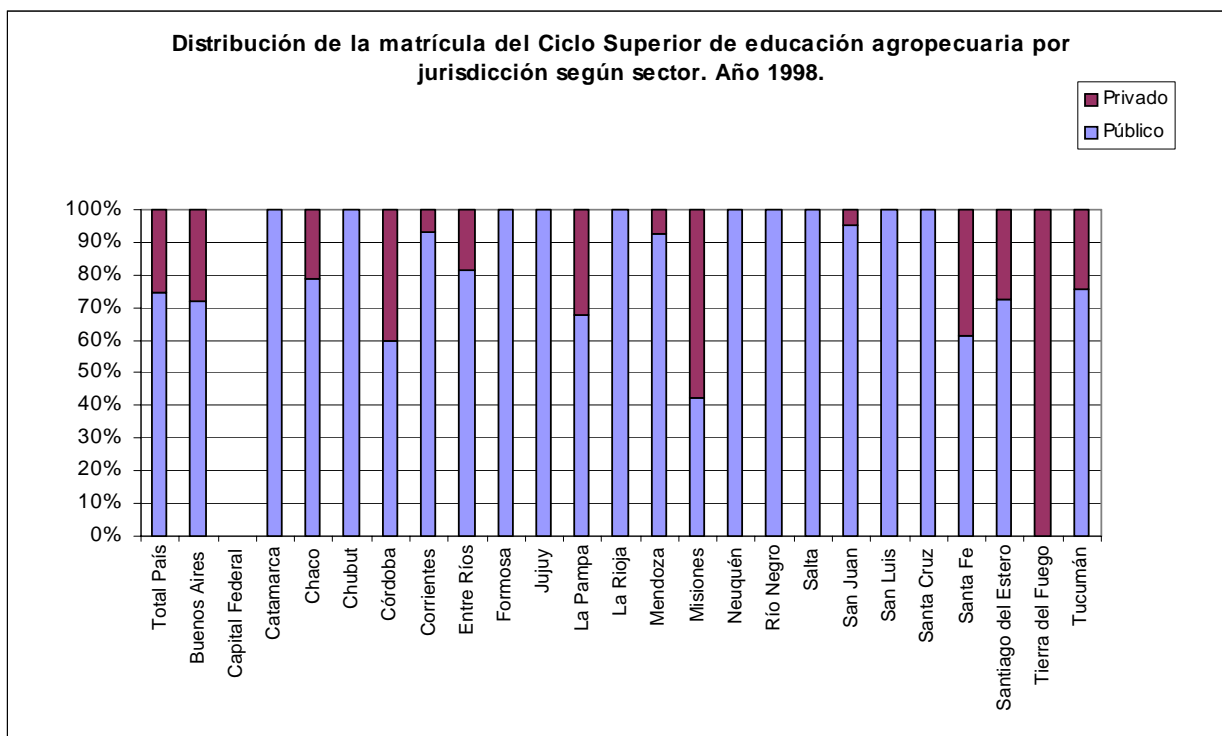
El sector privado no ofrece educación de la modalidad técnica en las provincias de Catamarca, La Pampa, Santa Cruz y Tierra del Fuego. Si se considera la educación de la modalidad agropecuaria, la oferta privada está presente en sólo 13 jurisdicciones del país.

Gráfico 7



Fuente: Cuadro 5.A

Gráfico 8



Fuente: Cuadro 5.A

La distribución de la matrícula correspondiente al ciclo superior de la educación técnica, muestra la tendencia observada para el conjunto de las modalidades de nivel medio: la matrícula disminuye en forma gradual conforme se avanza en los años de estudio correspondientes a este Ciclo. Este hecho podría estar marcando problemas en la retención del alumnado en la modalidad o, en el peor de los casos, en el sistema educativo. En todas las jurisdicciones se observa un comportamiento bastante similar, sin diferencias significativas entre el sector público y el sector privado. (Cuadros 6, 7 y 8).

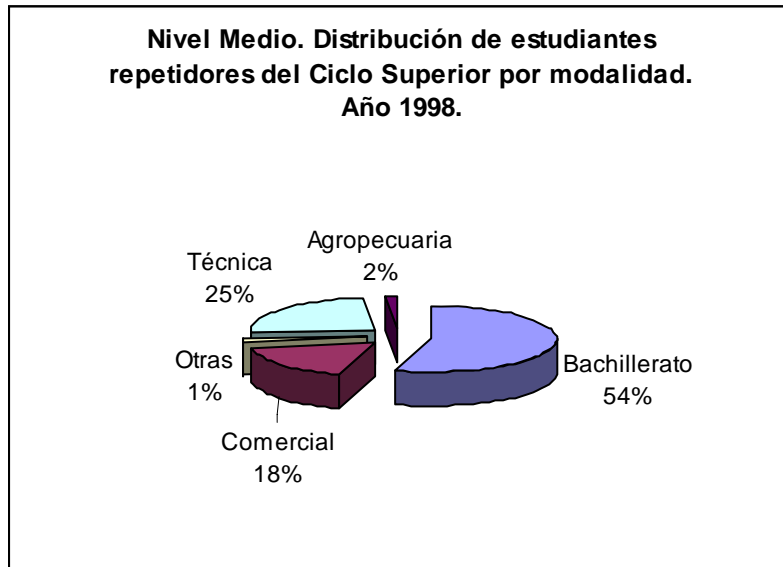
El comportamiento de la distribución de la matrícula de la modalidad agropecuaria es diferente a la observada para la educación técnica y el resto de las modalidades, ya que se presenta un incremento de la matrícula entre el primer y segundo año del Ciclo. Esto podría estar respondiendo a la particular situación que se presenta en la provincia de Córdoba con ningún alumno en el primer año del Ciclo Superior y un importante número de alumnos en los años subsiguientes. (Cuadros 9, 10 y 11). Si no se considera la situación de esta jurisdicción, la condición de la educación agropecuaria no difiere sustancialmente de la ya descrita para la educación técnica.

3. El rendimiento interno del sistema. La tasa de repetición.

El problema de la repetición en el Ciclo Superior del nivel medio afecta a 20.863 estudiantes. El 86,5 % de estos estudiantes realizan su carrera educativa en establecimientos públicos en tanto el 13,5% restante lo hacen en los dependientes del sector privado.

Las modalidades "técnica" y "agropecuaria" concentran el 26,2 % del total de los alumnos repetidores del Ciclo Superior del nivel medio.

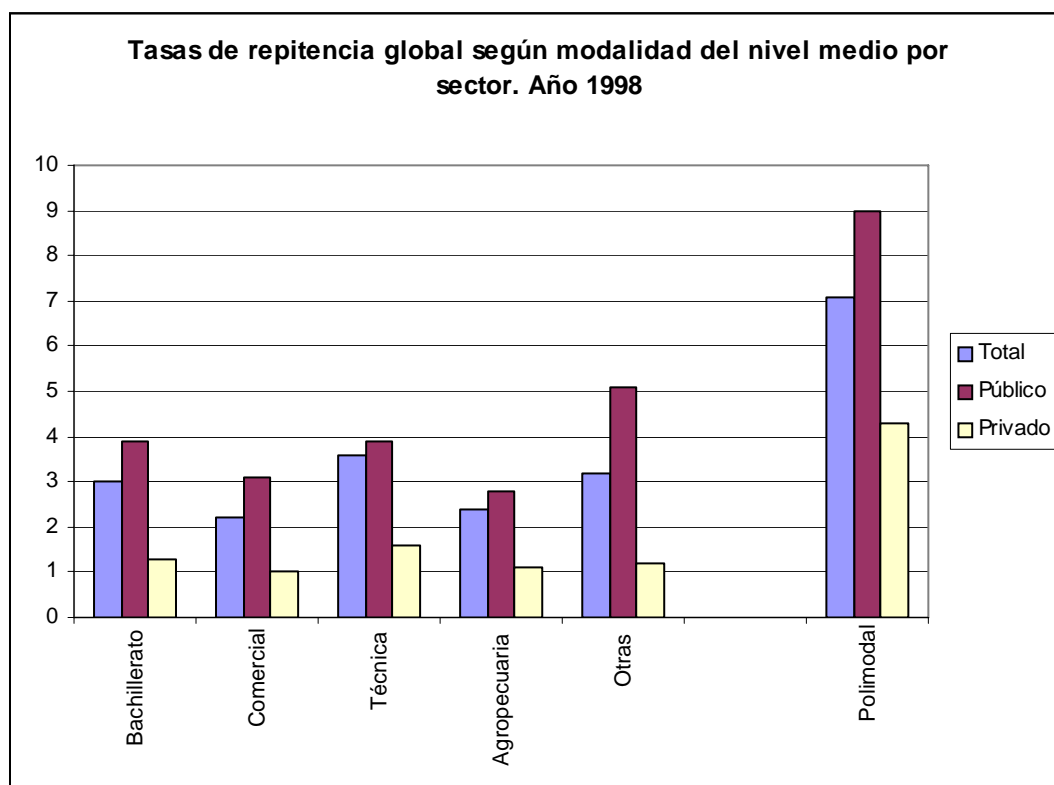
Gráfico 9



Si se analiza las tasas globales de repetición del Ciclo Superior del nivel medio, no se observan marcadas diferencias entre las diferentes modalidades educativas. Pero, comparando entre establecimientos públicos y privados, las diferencias si son marcadas³.

³ Ver Nota 1

Gráfico 10



Fuente: Cuadro 12

Con excepción de la modalidad agropecuaria, en el resto de las modalidades del nivel las tasas de repetición correspondientes a los varones son mayores que las de las mujeres.

En el caso particular de la educación técnica y agropecuaria, los mayores guarismos en las tasas de repetición corresponden al primer año del Ciclo Superior, disminuyendo marcadamente conforme se avanza en su desarrollo, siendo inferiores al 1% en el último año.

En lo relativo a las diferencias regionales se observa que 10 jurisdicciones superan la tasa media global nacional de repetición de la modalidad técnica. Las situaciones más desfavorables corresponden a las provincias de Formosa, Jujuy, Neuquén y Río Negro (Cuadros 12 y 13).

Por su parte, la educación agropecuaria presenta una situación bastante similar a la observada en la educación técnica, incrementándose el número de jurisdicciones que superan en más de tres puntos porcentuales la tasa de repetición correspondiente al total del país. Estas provincias son: Formosa, Jujuy, La Rioja, Neuquén, Salta, San Juan y Santa Cruz.

4. Los establecimientos/unidades educativas que brindan educación de las modalidades técnica y agropecuaria

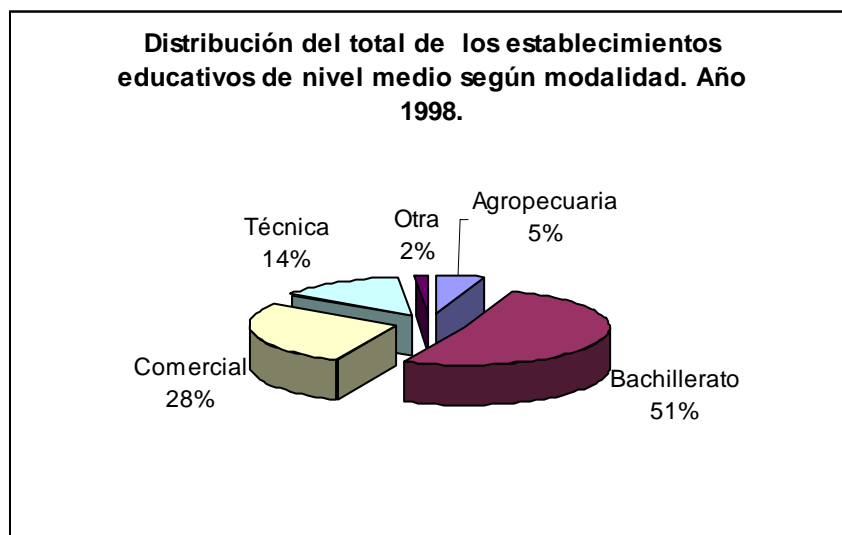
La información disponible sobre este tema, discriminada por modalidad de nivel medio, también presenta sus dificultades. El dato correspondiente al total de establecimientos está incrementado, ya que se han computado los establecimientos/unidades educativas tantas veces como modalidades educativas se ofrecen en ellos.

La diferencia resultante de esta forma de presentar la información es que el número real de establecimientos/unidades educativas del país asciende a 6.373, en tanto que, de acuerdo con la metodología utilizada para la discriminación por modalidades del nivel medio, el número se incrementa a 6.971 establecimientos/unidades educativas correspondientes a modalidades educativas del nivel medio vigentes antes de la Ley Federal de Educación y 795 correspondientes a establecimientos/unidades educativas que dictan el nivel Polimodal.

Teniendo en cuenta esta salvedad, de los 6971 establecimientos/unidades educativas existentes en el país y correspondientes a las modalidades educativas previas a la reforma, pertenecen a las

modalidades técnica y agropecuaria 1.356, lo que representa el 19 % de los establecimientos del nivel y que atienden al 22% de la matrícula del Ciclo Superior del nivel (Ver Punto anterior). De estos 1.356 establecimientos/unidades educativas, corresponden al sector público 1.094 (80,1%) y al sector privado 262 (19,9%), con una presencia relativa de mayor relevancia en la modalidad agropecuaria que en la técnica.

Gráfico 11



5. La formación técnica a través de los Trayectos Técnicos Profesionales⁴.

El INET ha desarrollado 12 Trayectos Técnico Profesionales que cuentan con sus respectivos Acuerdos del Consejo Federal de Cultura y Educación. Estos Trayectos Técnicos Profesionales, si son cursados en forma paralela a la educación Polimodal, permiten obtener una titulación de Técnico de Nivel Medio.

En el marco del Proyecto Institucional de Transformación Educativa (PITE), estos diseños son utilizados en las provincias de: Catamarca, Entre Ríos, Formosa, Jujuy, La Pampa, Misiones, San Juan, San Luis, Santa Fe y Santiago del Estero. Por su parte, la provincia de Neuquén está implementando uno de los Trayectos Técnico Profesionales en un establecimiento educativo del sector privado.

Por otra parte, las provincias de Buenos Aires, Chubut y Córdoba están aplicando Trayectos Técnico Profesionales elaborados jurisdiccionalmente y que no cuentan y/o no respetan los Acuerdos del Consejo Federal de Cultura y Educación, por lo cual los títulos emitidos carecerían de validez nacional.

Los TTP aprobados por el Consejo Federal de Cultura y Educación se desarrollan en 105 establecimientos/unidades educativas de nivel medio, principalmente pertenecientes al sector público. Participan de esta opción educativa aproximadamente cinco mil alumnos. La aplicación de los TTP se desarrolla tanto en escuelas de la modalidad técnica y/o agropecuaria, como en algunas correspondientes a otras modalidades de la educación de nivel medio.

La utilización de esta oferta educativa como alternativa de formación de técnicos de nivel medio es muy disímil de acuerdo con las diversas jurisdicciones:

1. Cuatro han realizado ya una implementación masiva de los TTP, ya sea los desarrollados por el INET o los desarrollados jurisdiccionalmente: Córdoba Buenos Aires, Chubut y San Luis.
2. Nueve provincias están realizando una implementación gradual: Santa Fe, Misiones, Formosa, Entre Ríos, Santiago del Estero, Jujuy, Catamarca, San Juan y La Pampa.
3. Dos están en proceso de preparación de la implementación: Chaco y Salta

⁴ Para un análisis más detallado de la situación de los TTP ver Anexo-I, Trayectos Técnico Profesionales.

4. Nueve no han implementado aún ningún tipo de TTP: Corrientes, Río Negro, Tucumán, Santa Cruz, La Rioja, Tierra del Fuego, Mendoza, Ciudad de Buenos Aires, Neuquen.

Trayectos Técnicos Profesionales desarrollados por el INET, que cuentan con aprobación del Consejo Federal de Cultura y Educación, aplicados jurisdiccionalmente y cantidad de establecimientos/unidades educativas involucradas.

Año 2000.

Jurisdicción	Cantidad de Instituciones	Trayecto											
		Electrónica	Industria de Procesos	Equipos e Instalaciones Electromecánicas	Aeronáutica	Informática Profesional y Personal	Gestión Organizacional	Tiempo Libre, Recreación y Turismo	Salud y Ambiente	Comunicación Multimedial	Construcciones	Maestro Mayor de Obras	Producción Agropecuaria
Catamarca	4						X	X			X		X
Chubut ⁵	21	X	X	X			X		X		X		X
Entre Ríos	11			X		X	X						X
Formosa	11		X	X			X		X		X		X
Jujuy	4			X			X	X					X
La Pampa	3		X				X				X		
Misiones	9		X					X					X
Neuquén ⁶	1												X
San Juan	30	X	X	X		X	X	X			X		X
San Luis	25	X	X	X	X	X	X	X	X	X		X	X
San Fe	7			X			X						X
Santiago del Estero	4			X		X							X
Total	130												

Fuente: INET. Año 2000.

⁵ La provincia implementa en forma generalizada, desde 1998, los Trayectos Técnicos Profesionales desarrollados por INET.

⁶ Corresponde a una experiencia realizada en un establecimientos perteneciente al sector privado.

INFORMACION DE BASE

Cuadro 1

Educación Común

Establecimientos y/o Unidades Educativas de nivel medio según sector por jurisdicción.

Año 1998. Cifras absolutas.

Jurisdicción	Establecimientos y/o Unidades Educativas			Matrícula		
	Total	Sector Público	Sector Privado	Total	Sector Público	Sector Privado
Buenos Aires	2050	976	1074	1003555	715286	288269
Capital Federal	500	136	364	207530	107910	99620
Catamarca	82	72	10	23655	20212	3443
Chaco	160	128	32	63482	58183	5299
Chubut	82	60	22	30891	26501	4390
Córdoba	708	348	360	207865	120515	87350
Corrientes	150	110	40	66003	56561	9442
Entre Ríos	264	183	81	78610	60246	18364
Formosa	81	73	8	33249	30834	2415
Jujuy	102	83	19	56229	50707	5522
La Pampa	80	49	31	19634	15349	4285
La Rioja	70	55	15	18609	16568	2041
Mendoza	256	159	97	105849	82365	23484
Misiones	162	113	49	53679	41456	12223
Neuquén	90	73	17	35462	32006	3456
Río Negro	112	78	34	39621	32645	6976
Salta	220	145	75	87860	71756	16104
San Juan	91	65	26	40657	33516	7141
San Luis	80	56	24	24345	20628	3717
Santa Cruz	46	37	9	15091	13220	1871
Santa Fe	622	358	264	200592	138423	62169
Santiago del Estero	156	99	57	44342	34224	10118
Tierra del Fuego	17	10	7	7539	5722	1817
Tucumán	192	77	115	75400	45016	30384
Total País	6373	3543	2830	2539749	1829849	709900

Nota:

La información de nivel medio incluye a los matriculados de primero a quinto/sexta año de todas las unidades educativas de este nivel. Los que se encuentran en aquellas unidades que implementaron Octavo noveno año del Tercer Ciclo de la EGB y los que cursan el Polimodal.

La información corresponde al 99,2 % del total nacional de unidades educativas que imparten educación común

Fuente: MCyE. Dirección General Red Federal de Información Educativa. Relevamiento Anual 1998.

Cuadro 1.A

Educación Común

Distribución porcentual de los establecimientos y/o Unidades Educativas de nivel medio por jurisdicción según sector.

Año 1998. En porcentajes.

Jurisdicción	Establecimientos y/o Unidades Educativas			Matrícula		
	Total	Sector Público	Sector Privado	Total	Sector Público	Sector Privado
Buenos Aires	100,0	47,6	52,4	100,0	71,3	28,7
Capital Federal	100,0	27,2	72,8	100,0	52,0	48,0
Catamarca	100,0	87,8	12,2	100,0	85,4	14,6
Chaco	100,0	80,0	20,0	100,0	91,7	8,3
Chubut	100,0	73,2	26,8	100,0	85,8	14,2
Córdoba	100,0	49,2	50,8	100,0	58,0	42,0
Corrientes	100,0	73,3	26,7	100,0	85,7	14,3
Entre Ríos	100,0	69,3	30,7	100,0	76,6	23,4
Formosa	100,0	90,1	9,9	100,0	92,7	7,3
Jujuy	100,0	81,4	18,6	100,0	90,2	9,8
La Pampa	100,0	61,3	38,8	100,0	78,2	21,8
La Rioja	100,0	78,6	21,4	100,0	89,0	11,0
Mendoza	100,0	62,1	37,9	100,0	77,8	22,2
Misiones	100,0	69,8	30,2	100,0	77,2	22,8
Neuquén	100,0	81,1	18,9	100,0	90,3	9,7
Río Negro	100,0	69,6	30,4	100,0	82,4	17,6
Salta	100,0	65,9	34,1	100,0	81,7	18,3
San Juan	100,0	71,4	28,6	100,0	82,4	17,6
San Luis	100,0	70,0	30,0	100,0	84,7	15,3
Santa Cruz	100,0	80,4	19,6	100,0	87,6	12,4
Santa Fe	100,0	57,6	42,4	100,0	69,0	31,0
Santiago del Estero	100,0	63,5	36,5	100,0	77,2	22,8
Tierra del Fuego	100,0	58,8	41,2	100,0	75,9	24,1
Tucumán	100,0	40,1	59,9	100,0	59,7	40,3
Total País	100,0	55,6	44,4	100,0	72,0	28,0

Nota:

La información de nivel medio incluye a los matriculados de primero a quinto/sexta año de todas las unidades educativas de este nivel. Los que se encuentran en aquellas unidades que implementaron octavo noveno año del Tercer Ciclo de la EGB y los que cursan el Polimodal.

La información corresponde al 99,2 % del total nacional de unidades educativas que imparten educación común.

Fuente: MCyE. Dirección General Red Federal de Información Educativa. Relevamiento Anual 1998.

Cuadro 1. B

Educación Común

Distribución porcentual de los establecimientos y/o Unidades Educativas de nivel medio según sector por jurisdicción

Año 1998. En porcentajes.

Jurisdicción	Establecimientos y/o Unidades Educativas			Matrícula		
	Total	Sector Público	Sector Privado	Total	Sector Público	Sector Privado
Buenos Aires	32,2	27,5	38,0	39,5	39,1	40,6
Capital Federal	7,8	3,8	12,9	8,2	5,9	14,0
Catamarca	1,3	2,0	0,4	0,9	1,1	0,5
Chaco	2,5	3,6	1,1	2,5	3,2	0,7
Chubut	1,3	1,7	0,8	1,2	1,4	0,6
Córdoba	11,1	9,8	12,7	8,2	6,6	12,3
Corrientes	2,4	3,1	1,4	2,6	3,1	1,3
Entre Ríos	4,1	5,2	2,9	3,1	3,3	2,6
Formosa	1,3	2,1	0,3	1,3	1,7	0,3
Jujuy	1,6	2,3	0,7	2,2	2,8	0,8
La Pampa	1,3	1,4	1,1	0,8	0,8	0,6
La Rioja	1,1	1,6	0,5	0,7	0,9	0,3
Mendoza	4,0	4,5	3,4	4,2	4,5	3,3
Misiones	2,5	3,2	1,7	2,1	2,3	1,7
Neuquén	1,4	2,1	0,6	1,4	1,7	0,5
Río Negro	1,8	2,2	1,2	1,6	1,8	1,0
Salta	3,5	4,1	2,7	3,5	3,9	2,3
San Juan	1,4	1,8	0,9	1,6	1,8	1,0
San Luis	1,3	1,6	0,8	1,0	1,1	0,5
Santa Cruz	0,7	1,0	0,3	0,6	0,7	0,3
Santa Fe	9,8	10,1	9,3	7,9	7,6	8,8
Santiago del Estero	2,4	2,8	2,0	1,7	1,9	1,4
Tierra del Fuego	0,3	0,3	0,2	0,3	0,3	0,3
Tucumán	3,0	2,2	4,1	3,0	2,5	4,3
Total País	100,0	100,0	100,0	100,0	100,0	100,0

Nota:

La información de nivel medio incluye a los matriculados de primero a quinto/sexta año de todas las unidades educativas de este nivel. Los que se encuentran en aquellas unidades que implementaron octavo noveno año del Tercer Ciclo de la EGB y los que cursan el Polimodal.

La información corresponde al 99,2 % del total nacional de unidades educativas que imparten educación común.

Fuente: MCyE. Dirección General Red Federal de Información Educativa. Relevamiento Anual 1998.

Cuadro 2

Matrícula de nivel medio por año de estudio según jurisdicción.

Año 1998. Cifras absolutas

Jurisdicción	Matrícula por año de estudio							
	Total	1	2	3	4	5	6	7
Total País	2539749	701619	626616	459126	383919	325107	42424	938
Buenos Aires	1003555	273637	280717	172742	140664	121060	14514	221
Capital Federal	207530	48826	44869	38426	36935	32272	6007	195
Catamarca	23655	6854	5145	4473	3610	3214	359	0
Chaco	63482	19904	15143	11347	9154	7304	630	0
Chubut	30891	8725	7163	5783	4662	3860	658	40
Córdoba	207865	50757	45393	43365	34451	31032	2867	0
Corrientes	66003	19777	14810	12672	10239	7705	800	0
Entre Ríos	78610	22953	17835	14128	12356	10042	1247	49
Formosa	33249	10661	8013	6012	4814	3510	239	0
Jujuy	56229	15904	13116	11062	8731	6606	810	0
La Pampa	19634	5608	4873	3482	2869	2515	287	0
La Rioja	18609	5170	4186	3452	2992	2583	226	0
Mendoza	105849	29373	24378	19205	16400	13681	2770	42
Misiones	53679	17033	12608	9450	7635	6327	626	0
Neuquén	35462	10990	8327	6339	5056	4036	702	12
Río Negro	39621	12861	9044	6739	5861	4611	505	0
Salta	87860	26232	20277	15972	13315	10624	1361	79
San Juan	40657	13063	8423	6936	5904	5273	1058	0
San Luis	24345	7187	5609	4375	3675	2886	605	8
Santa Cruz	15091	4211	3474	2813	2300	2010	283	0
Santa Fe	200592	57318	45061	36122	31883	26553	3476	179
Santiago del Estero	44342	12655	10159	8256	6903	5691	610	68
Tierra del Fuego	7539	2253	1854	1436	1060	807	129	0
Tucumán	75400	19667	16139	14539	12450	10905	1655	45

Nota:

La información de nivel medio incluye a los matriculados de primero a quinto/sexta año de todas las unidades educativas de este nivel. Los que se encuentran en aquellas unidades que implementaron octavo noveno año del Tercer Ciclo de la EGB y los que cursan el Polimodal.

La información corresponde al 99,2 % del total nacional de unidades educativas que imparten educación común.

Fuente: MCyE. Dirección General Red Federal de Información Educativa. Relevamiento Anual 1998.

Cuadro 2.A

Matrícula total de nivel medio del sector público por año de estudio según jurisdicción.

Año 1998. Cifras absolutas

Jurisdicción	Matrícula por año de estudio							
	Total	1	2	3	4	5	6	7
Total País	1829849	532714	469724	322981	257580	210030	36396	424
Buenos Aires	715286	204938	213583	118673	90334	74918	12655	185
Capital Federal	107910	27576	24411	19137	17775	14742	4264	5
Catamarca	20212	5934	4371	3793	3063	2692	359	
Chaco	58183	18551	13968	10354	8209	6505	596	
Chubut	26501	7647	6231	4973	3920	3163	567	
Córdoba	120515	30502	26919	25699	18694	16359	2342	
Corrientes	56561	17213	12681	10891	8707	6372	697	
Entre Ríos	60246	18091	13908	10606	9207	7304	1130	
Formosa	30834	10122	7518	5529	4390	3079	196	
Jujuy	50707	14573	11993	9953	7740	5730	718	
La Pampa	15349	5053	3639	2550	2077	1754	276	
La Rioja	16568	4669	3765	3048	2626	2234	226	
Mendoza	82365	23979	19348	14528	12047	9774	2666	23
Misiones	41456	13506	9927	7185	5689	4663	486	0
Neuquén	32006	9992	7594	5672	4504	3549	683	12
Río Negro	32645	11095	7491	5348	4611	3619	481	0
Salta	71756	22395	16775	12882	10441	8032	1219	12
San Juan	33516	11206	6895	5580	4723	4161	951	0
San Luis	20628	6407	4736	3629	2956	2287	605	8
Santa Cruz	13220	3649	3085	2470	1991	1742	283	0
Santa Fe	138423	41522	31590	24450	20798	16848	3036	179
Santiago del Estero	34224	10175	7914	6404	5185	4029	517	0
Tierra del Fuego	5722	1713	1406	1076	779	619	129	0
Tucumán	45016	12206	9976	8551	7114	5855	1314	0

Nota:

La información de nivel medio incluye a los matriculados de primero a quinto/sexta año de todas las unidades educativas de este nivel. Los que se encuentran en aquellas unidades que implementaron octavo noveno año del Tercer Ciclo de la EGB y los que cursan el Polimodal.

La información corresponde al 99,2 % del total nacional de unidades educativas que imparten educación común.

Fuente: MCyE. Dirección General Red Federal de Información Educativa. Relevamiento Anual 1998.

Cuadro 2.B

Matrícula total de nivel medio del sector privado por año de estudio según jurisdicción.

Año 1998. Cifras absolutas

Jurisdicción	Matrícula por año de estudio							
	Total	1	2	3	4	5	6	7
Total País	709870	168875	156892	136145	126339	115077	6028	514
Buenos Aires	288239	68669	67134	54069	50330	46142	1859	36
Capital Federal	99620	21250	20458	19289	19160	17530	1743	190
Catamarca	3443	920	774	680	547	522	0	0
Chaco	5299	1353	1175	993	945	799	34	0
Chubut	4390	1078	932	810	742	697	91	40
Córdoba	87350	20255	18474	17666	15757	14673	525	0
Corrientes	9442	2564	2129	1781	1532	1333	103	0
Entre Ríos	18364	4862	3927	3522	3149	2738	117	49
Formosa	2415	539	495	483	424	431	43	0
Jujuy	5522	1331	1123	1109	991	876	92	0
La Pampa	4285	555	1234	932	792	761	11	0
La Rioja	2041	501	421	404	366	349	0	0
Mendoza	23484	5394	5030	4677	4353	3907	104	19
Misiones	12223	3527	2681	2265	1946	1664	140	0
Neuquén	3456	998	733	667	552	487	19	0
Río Negro	6976	1766	1553	1391	1250	992	24	0
Salta	16104	3837	3502	3090	2874	2592	142	67
San Juan	7141	1857	1528	1356	1181	1112	107	0
San Luis	3717	780	873	746	719	599	0	0
Santa Cruz	1871	562	389	343	309	268	0	0
Santa Fe	62169	15796	13471	11672	11085	9705	440	0
Santiago del Estero	10118	2480	2245	1852	1718	1662	93	68
Tierra del Fuego	1817	540	448	360	281	188	0	0
Tucumán	30384	7461	6163	5988	5336	5050	341	45

Nota:

La información de nivel medio incluye a los matriculados de primero a quinto/sexta año de todas las unidades educativas de este nivel. Los que se encuentran en aquellas unidades que implementaron octavo noveno año del Tercer Ciclo de la EGB y los que cursan el Polimodal.

La información corresponde al 99,2 % del total nacional de unidades educativas que imparten educación común.

Fuente: MCyE. Dirección General Red Federal de Información Educativa. Relevamiento Anual 1998.

Cuadro 3

Educación Común.

Tasa de repetición del nivel medio por año de estudio según jurisdicción.

Año 1998. En Porcentajes

Jurisdicción	Tasa de repetición por año de estudio							
	Total	1	2	3	4	5	6	7
Total País	8,6	12,1	11,1	9,3	4,7	1,0	0,5	0,6
Buenos Aires	7,1	10,6	7,4	8,0	4,2	0,9	0,7	0,9
Capital Federal	8,4	12,5	12,8	8,5	5,1	1,2	0,1	0,0
Catamarca	7,9	9,8	11,4	9,3	4,7	0,9	0,0	
Chaco	12,0	15,7	16,7	11,7	5,9	1,1	0,3	
Chubut	8,3	13,7	11,0	7,0	3,0	4,0	0,3	10,0
Córdoba	9,6	14,5	14,4	11,0	2,9	0,9	0,5	
Corrientes	6,2	7,3	10,0	6,1	3,3	0,8	0,5	
Entre Ríos	10,0	14,5	14,7	9,2	4,8	0,5	0,0	0,0
Formosa	11,5	14,4	15,1	12,2	6,5	1,1	0,0	
Jujuy	14,5	15,2	21,0	16,8	10,4	3,3	2,3	
La Pampa	7,1	7,4	11,6	7,7	4,6	0,2	0,3	
La Rioja	10,9	14,3	14,9	11,6	7,1	2,0	2,2	
Mendoza	10,5	15,1	15,6	10,4	4,1	1,0	0,5	0,0
Misiones	11,1	14,7	14,3	11,5	5,8	1,4	0,5	
Neuquén	14,4	18,8	19,4	15,0	8,1	1,1	1,0	0,0
Río Negro	15,5	22,7	20,6	12,9	8,0	0,8	0,0	
Salta	11,6	12,8	16,4	13,9	8,3	1,8	0,9	0,0
San Juan	7,8	8,7	12,0	9,6	4,8	1,4	0,2	
San Luis	8,6	9,3	13,2	9,9	5,8	1,2	1,0	0,0
Santa Cruz	11,7	17,8	15,8	11,1	6,0	1,2	0,0	
Santa Fe	8,0	11,4	11,9	7,5	3,6	0,7	0,3	0,0
Santiago del Estero	8,3	8,7	12,3	9,9	6,7	1,2	0,8	0,0
Tierra del Fuego	8,7	12,3	11,1	8,8	3,9	1,0	0,8	
Tucumán	6,6	7,3	10,5	8,3	4,2	1,0	0,5	0,0

Nota:

La información de nivel medio incluye a los matriculados de primero a quinto/sexta año de todas las unidades educativas de este nivel. Los que se encuentran en aquellas unidades que implementaron octavo noveno año del Tercer Ciclo de la EGB y los que cursan el Polimodal.

La información corresponde al 99,2 % del total nacional de unidades educativas que imparten educación común.

Fuente: MCyE. Dirección General Red Federal de Información Educativa. Relevamiento Anual 1998.

Cuadro 3.A

Tasa de repetición del nivel medio del sector público por año de estudio según jurisdicción.

Año 1998. En Porcentajes

Jurisdicción	Tasa de repetición por año de estudio							
	Total	1	2	3	4	5	6	7
Total País	10,9	14,4	13,1	11,3	6,0	1,4	0,6	0,5
Buenos Aires	8,7	13,0	8,5	9,8	5,5	1,3	0,8	1,0
Capital Federal	13,3	18,5	19,7	13,7	8,6	2,3	0,1	0,0
Catamarca	8,8	10,8	12,7	10,5	5,0	1,0	0,0	
Chaco	12,7	16,4	17,6	12,4	6,2	1,2	0,3	
Chubut	9,1	14,9	12,0	7,7	3,4	0,5	0,0	
Córdoba	12,8	19,2	18,8	14,0	3,6	1,1	0,6	
Corrientes	6,7	7,7	10,9	6,5	3,6	0,8	0,6	
Entre Ríos	11,7	16,6	17,2	10,7	5,5	0,5	0,0	
Formosa	12,3	15,1	16,0	13,0	7,1	1,2	0,0	
Jujuy	15,6	16,2	22,3	17,9	11,1	3,7	2,6	
La Pampa	7,8	8,0	12,8	8,0	5,5	0,3	0,4	
La Rioja	11,8	15,0	16,2	12,8	7,8	2,3	2,2	
Mendoza	11,9	16,5	17,6	11,7	4,9	1,2	0,6	0,0
Misiones	12,7	16,5	16,3	13,2	6,8	1,8	0,6	
Neuquén	15,5	20,1	20,8	16,2	8,7	1,2	1,0	0,0
Río Negro	18,3	25,7	23,9	15,6	9,7	1,1	0,0	
Salta	13,1	13,8	18,3	15,8	9,5	2,2	0,8	0,0
San Juan	8,8	9,7	13,5	10,7	5,4	1,7	0,2	
San Luis	9,6	10,2	14,9	11,1	6,4	1,4	1,0	0,0
Santa Cruz	13,1	20,4	17,6	12,1	6,2	1,4	0,0	
Santa Fe	10,1	14,0	14,8	9,4	4,9	0,8	0,4	0,0
Santiago del Estero	9,6	9,6	14,1	11,2	8,1	1,3	0,8	
Tierra del Fuego	10,8	14,9	13,8	10,9	5,3	1,3	0,8	
Tucumán	8,2	8,6	12,9	10,1	5,5	1,3	0,5	

Nota:

La información de nivel medio incluye a los matriculados de primero a quinto/sexta año de todas las unidades educativas de este nivel. Los que se encuentran en aquellas unidades que implementaron octavo noveno año del Tercer Ciclo de la EGB y los que cursan el Polimodal.

La información corresponde al 99,2 % del total nacional de unidades educativas que imparten educación común.

Fuente: MCyE. Dirección General Red Federal de Información Educativa. Relevamiento Anual 1998.

Cuadro 3.B

Tasa de repetición del nivel medio del sector privado por año de estudio según jurisdicción.

Año 1998. En Porcentajes

Jurisdicción	Tasa de repetición por año de estudio							
	Total	1	2	3	4	5	6	7
Total País	3,6	4,8	6,2	4,5	2,1	0,4	0,2	0,8
Buenos Aires	3,0	3,5	4,1	4,1	2,0	0,4	0,1	0,0
Capital Federal	3,0	4,7	4,6	3,4	1,8	0,3	0,1	0,0
Catamarca	3,0	4,0	4,1	2,8	2,9	0,2		
Chaco	4,5	5,8	6,5	5,0	3,0	0,6	0,0	
Chubut	3,1	4,5	4,8	2,7	1,3	0,3	2,2	10,0
Córdoba	5,2	7,5	8,0	6,6	2,0	0,6	0,2	
Corrientes	3,4	4,4	4,9	3,8	1,6	1,0	0,0	
Entre Ríos	4,4	6,6	6,0	4,8	2,6	0,3	0,0	0,0
Formosa	1,7	2,2	1,8	3,1	0,9	0,0	0,0	
Jujuy	4,6	4,4	6,4	6,8	4,3	0,7	0,0	
La Pampa	4,5	1,6	8,1	6,9	2,4	0,0	0,0	
La Rioja	3,3	7,4	3,6	2,5	1,6	0,0		
Mendoza	5,5	8,8	8,0	6,4	2,1	0,5	0,0	0,0
Misiones	5,5	7,9	7,0	6,3	2,9	0,4	0,0	
Neuquén	4,1	5,3	5,7	4,8	2,7	0,2	0,0	
Río Negro	2,7	3,5	4,4	2,6	1,6	0,0	0,0	
Salta	5,1	6,8	7,0	6,0	3,7	0,5	1,4	0,0
San Juan	3,2	3,1	5,2	4,7	2,2	0,4	0,0	
San Luis	2,8	1,7	3,9	3,9	3,5	0,3		
Santa Cruz	2,0	0,7	1,3	4,4	4,5	0,0		
Santa Fe	3,3	4,6	5,1	3,6	1,4	0,4	0,0	
Santiago del Estero	4,0	4,7	5,8	5,6	2,3	0,8	1,1	0,0
Tierra del Fuego	2,3	4,1	2,5	2,5	0,0	0,0		
Tucumán	4,3	5,3	6,7	5,7	2,6	0,6	0,6	0,0

Nota:

La información de nivel medio incluye a los matriculados de primero a quinto/sexta año de todas las unidades educativas de este nivel. Los que se encuentran en aquellas unidades que implementaron octavo noveno año del Tercer Ciclo de la EGB y los que cursan el Polimodal.

La información corresponde al 99,2 % del total nacional de unidades educativas que imparten educación común.

Fuente: MCyE. Dirección General Red Federal de Información Educativa. Relevamiento Anual 1998.

Cuadro 4

Educación Común.

Matrícula total del **ciclo superior** del nivel medio según modalidad por jurisdicción.

Año 1998. Cifras absolutas.

Jurisdicción	Modalidades					
	Total	Bachillerato	Comercial	Técnica	Agropecuaria	Otras
Total País	716.109	381.610	172.816	140.631	14.456	6.596
Buenos Aires	276.459	185.195	35.488	49.468	3.591	2.717
Partidos del Conurbano	177.600	117.768	27.467	30.165	207	1.993
Buenos Aires Resto	98.859	67.427	8.021	19.303	3.384	724
Capital Federal	75.409	38.147	19.745	17.031	-	486
Catamarca	7.183	3.928	2.088	975	192	-
Chaco	17.088	13.046	1.839	1.987	165	51
Chubut	9.220	4.828	2.130	2.079	183	-
Córdoba	33.899	9.318	14.264	8.980	1.310	27
Corrientes	17.028	8.178	5.654	2.568	464	164
Entre Ríos	23.694	12.278	5.840	4.354	924	298
Formosa	8.563	5.484	2.028	916	83	52
Jujuy	16.147	9.041	3.791	2.873	310	132
La Pampa	5.671	3.566	992	755	358	-
La Rioja	5.801	3.448	1.562	632	129	30
Mendoza	32.893	10.226	14.222	7.532	913	-
Misiones	14.588	7.832	3.830	1.876	983	67
Neuquén	9.806	3.780	3.429	2.387	157	53
Río Negro	10.977	7.715	1.322	1.683	100	157
Salta	25.349	13.234	5.179	5.304	517	1.115
San Juan	12.235	5.048	3.607	2.666	696	218
San Luis	7.174	3.265	1.562	1.991	216	140
Santa Cruz	4.593	2.171	1.045	959	36	382
Santa Fe	62.091	12.008	31.047	16.940	1.789	307
Santiago del Estero	13.272	8.711	2.214	1.704	454	189
Tierra del Fuego	1.926	881	509	467	69	-
Tucumán	25.043	10.282	9.429	4.504	817	11

Nota: El Polimodal no ha completado aún su implementación por lo que la mayor parte de la matrícula se incluye en modalidades del nivel medio de la estructura anterior

Fuente: MCyE. Dirección General Red Federal de Información Educativa. Relevamiento Anual 1998. Elaboración propia.

Cuadro 4.A

Distribución porcentual de la matrícula total del Ciclo Superior del nivel medio por jurisdicción según modalidad.

Año 1998. En porcentajes.

Jurisdicción	Modalidades					
	Total	Bachillerato	Comercial	Técnica	Agropecuaria	Otras
Total País	100,0	53,3	24,1	19,6	2,0	0,9
Buenos Aires	100,0	67,0	12,8	17,9	1,3	1,0
Partidos del Conurbano	100,0	66,3	15,5	17,0	0,1	1,1
Buenos Aires Resto	100,0	68,2	8,1	19,5	3,4	0,7
Capital Federal	100,0	50,6	26,2	22,6	0,0	0,6
Catamarca	100,0	54,7	29,1	13,6	2,7	0,0
Chaco	100,0	76,3	10,8	11,6	1,0	0,3
Chubut	100,0	52,4	23,1	22,5	2,0	0,0
Córdoba	100,0	27,5	42,1	26,5	3,9	0,1
Corrientes	100,0	48,0	33,2	15,1	2,7	1,0
Entre Ríos	100,0	51,8	24,6	18,4	3,9	1,3
Formosa	100,0	64,0	23,7	10,7	1,0	0,6
Jujuy	100,0	56,0	23,5	17,8	1,9	0,8
La Pampa	100,0	62,9	17,5	13,3	6,3	0,0
La Rioja	100,0	59,4	26,9	10,9	2,2	0,5
Mendoza	100,0	31,1	43,2	22,9	2,8	0,0
Misiones	100,0	53,7	26,3	12,9	6,7	0,5
Neuquén	100,0	38,5	35,0	24,3	1,6	0,5
Río Negro	100,0	70,3	12,0	15,3	0,9	1,4
Salta	100,0	52,2	20,4	20,9	2,0	4,4
San Juan	100,0	41,3	29,5	21,8	5,7	1,8
San Luis	100,0	45,5	21,8	27,8	3,0	2,0
Santa Cruz	100,0	47,3	22,8	20,9	0,8	8,3
Santa Fe	100,0	19,3	50,0	27,3	2,9	0,5
Santiago del Estero	100,0	65,6	16,7	12,8	3,4	1,4
Tierra del Fuego	100,0	45,7	26,4	24,2	3,6	0,0
Tucumán	100,0	41,1	37,7	18,0	3,3	0,0

Nota: El Polimodal no ha completado aún su implementación por lo que

la mayor parte de la matrícula se incluye en modalidades del nivel medio de la estructura anterior

Fuente: MCyE. Dirección General Red Federal de Información Educativa. Relevamiento Anual 1998 Elaboración propia.

Cuadro 4.B

Distribución de la matrícula total del Ciclo Superior de las modalidades técnica y agropecuaria por jurisdicción según sexo.
Año 1998. En porcentajes.

Jurisdicción	Modalidades			
	Técnica		Agropecuaria	
	Varones	Mujeres	Varones	Mujeres
Total País	78,9	21,1	67,7	32,3
Buenos Aires	82,9	17,1	72,0	28,0
Capital Federal	82,6	17,4	0,0	0,0
Catamarca	83,6	16,4	68,8	31,3
Chaco	75,0	25,0	83,6	16,4
Chubut	77,7	22,3	70,5	29,5
Córdoba	72,5	27,5	65,7	34,3
Corrientes	74,1	25,9	76,1	23,9
Entre Ríos	79,0	21,0	66,6	33,4
Formosa	65,0	35,0	69,9	30,1
Jujuy	76,5	23,5	70,3	29,7
La Pampa	78,8	21,2	64,2	35,8
La Rioja	77,5	22,5	59,7	40,3
Mendoza	75,3	24,7	55,0	45,0
Misiones	78,3	21,7	61,7	38,3
Neuquén	81,4	18,6	58,0	42,0
Río Negro	76,9	23,1	74,0	26,0
Salta	67,6	32,4	77,2	22,8
San Juan	79,3	20,7	54,9	45,1
San Luis	67,9	32,1	66,7	33,3
Santa Cruz	82,9	17,1	83,3	16,7
Santa Fe	72,7	27,3	70,5	29,5
Santiago del Estero	75,6	24,4	56,6	43,4
Tierra del Fuego	71,5	28,5	100,0	0,0
Tucumán	89,5	10,5	70,0	30,0

Nota: El Polimodal no ha completado aún su implementación por lo que

la mayor parte de la matrícula se incluye en modalidades del nivel medio de la estructura anterior

Fuente: MCyE. Dirección General Red Federal de Información Educativa. Relevamiento Anual 1998. Elaboración propia.

Cuadro 5

Educación Común

Matrícula total del Ciclo Superior de las modalidades técnica y agropecuaria según sector por jurisdicción

Año 1998. Cifras Absolutas.

Jurisdicción	Técnica			Agropecuaria		
	Total	Público	Privado	Total	Público	Privado
Total País	140.631	125.024	15.607	14.456	10.809	3.647
Buenos Aires	49.468	44.719	4.749	3.591	2.575	1.016
Capital Federal	17.031	13.209	3.822	0	0	0
Catamarca	975	975	0	192	192	0
Chaco	1.987	1.940	47	165	130	35
Chubut	2.079	1.784	295	183	183	0
Córdoba	8.980	7.717	1.263	1.310	781	529
Corrientes	2.568	2.331	237	464	433	31
Entre Ríos	4.354	4.077	277	924	751	173
Formosa	916	765	151	83	83	0
Jujuy	2.873	2.553	320	310	310	0
La Pampa	755	755	0	358	243	115
La Rioja	632	606	26	129	129	0
Mendoza	7.532	7.173	359	913	847	66
Misiones	1.876	1.501	375	983	416	567
Neuquén	2.387	2.229	158	157	157	0
Río Negro	1.683	1.616	67	100	100	0
Salta	5.304	5.182	122	517	517	0
San Juan	2.666	2.539	127	696	662	34
San Luis	1.991	1.971	20	216	216	0
Santa Cruz	959	959	0	36	36	0
Santa Fe	16.940	14.626	2.314	1.789	1.101	688
Santiago del Estero	1.704	1.637	67	454	329	125
Tierra del Fuego	467	467	0	69	0	69
Tucumán	4.504	3.693	811	817	618	199

Nota :El Polimodal no ha completado aún su implementación por lo que la mayor parte de la matrícula se incluye en modalidades del nivel medio de la estructura anterior
Fuente: MCyE. Dirección General Red Federal de Información Educativa. Relevamiento Anual 1998.
Elaboración propia.

Cuadro 5.A

Distribución de la matrícula del Ciclo Superior de la educación técnica y agropecuaria por jurisdicción según sector. Año 1998. En porcentajes.

Jurisdicción	Técnica			Agropecuaria		
	Total	Público	Privado	Total	Público	Privado
Total País	100,0	88,9	11,1	100,0	74,8	25,2
Buenos Aires	100,0	90,4	9,6	100,0	71,7	28,3
Capital Federal	100,0	77,6	22,4	0,0	0,0	0,0
Catamarca	100,0	100,0	0,0	100,0	100,0	0,0
Chaco	100,0	97,6	2,4	100,0	78,8	21,2
Chubut	100,0	85,8	14,2	100,0	100,0	0,0
Córdoba	100,0	85,9	14,1	100,0	59,6	40,4
Corrientes	100,0	90,8	9,2	100,0	93,3	6,7
Entre Ríos	100,0	93,6	6,4	100,0	81,3	18,7
Formosa	100,0	83,5	16,5	100,0	100,0	0,0
Jujuy	100,0	88,9	11,1	100,0	100,0	0,0
La Pampa	100,0	100,0	0,0	100,0	67,9	32,1
La Rioja	100,0	95,9	4,1	100,0	100,0	0,0
Mendoza	100,0	95,2	4,8	100,0	92,8	7,2
Misiones	100,0	80,0	20,0	100,0	42,3	57,7
Neuquén	100,0	93,4	6,6	100,0	100,0	0,0
Río Negro	100,0	96,0	4,0	100,0	100,0	0,0
Salta	100,0	97,7	2,3	100,0	100,0	0,0
San Juan	100,0	95,2	4,8	100,0	95,1	4,9
San Luis	100,0	99,0	1,0	100,0	100,0	0,0
Santa Cruz	100,0	100,0	0,0	100,0	100,0	0,0
Santa Fe	100,0	86,3	13,7	100,0	61,5	38,5
Santiago del Estero	100,0	96,1	3,9	100,0	72,5	27,5
Tierra del Fuego	100,0	100,0	0,0	100,0	0,0	100,0
Tucumán	100,0	82,0	18,0	100,0	75,6	24,4

Nota: El Polimodal no ha completado aún su implementación por lo que la mayor parte de la matrícula se incluye en modalidades del nivel medio de la estructura anterior
Fuente: MCyE. Dirección General Red Federal de Información Educativa. Relevamiento Anual 1998. Elaboración propia.

Cuadro 6

Educación

Común

Distribución de la matrícula total del ciclo superior de la educación técnica por año de estudio según jurisdicción. Año 1998. Cifras absolutas

Jurisdicción	Año de estudio			
	Total	4°	5°	6°
Total País	140.631	54.200	49.351	37.080
Buenos Aires	49.468	20.060	16.167	13.241
Capital Federal	17.031	6.600	5.460	4.971
Catamarca	975	374	346	255
Chaco	1.987	835	610	542
Chubut	2.079	805	627	647
Córdoba	8.980	0	6.608	2.372
Corrientes	2.568	1.070	802	696
Entre Ríos	4.354	1.806	1.420	1.128
Formosa	916	411	289	216
Jujuy	2.873	1.176	927	770
La Pampa	755	334	225	196
La Rioja	632	272	200	160
Mendoza	7.532	3.018	2.379	2.135
Misiones	1.876	773	570	533
Neuquén	2.387	982	741	664
Río Negro	1.683	674	523	486
Salta	5.304	2.438	1.848	1.018
San Juan	2.666	1.007	839	820
San Luis	1.991	765	657	569
Santa Cruz	959	388	310	261
Santa Fe	16.940	7.693	5.748	3.499
Santiago del Estero	1.704	701	558	445
Tierra del Fuego	467	173	165	129
Tucumán	4.504	1.845	1.332	1.327

Nota: El Polimodal no ha completado aún su implementación por lo que la mayor parte de la matrícula se incluye en modalidades del nivel medio de la estructura anterior Fuente: MCyE. Dirección General Red Federal de Información Educativa. Relevamiento Anual 1998. Elaboración propia.

Cuadro 6.A

Educación

Común

Distribución de la matrícula total del ciclo superior de la educación técnica por año de estudio según jurisdicción

Año 1998. En porcentajes

Jurisdicción	Año de estudio			
	Total	4°	5°	6°
Total País	100,0	38,5	35,1	26,4
Buenos Aires	100,0	40,6	32,7	26,8
Capital Federal	100,0	38,8	32,1	29,2
Catamarca	100,0	38,4	35,5	26,2
Chaco	100,0	42,0	30,7	27,3
Chubut	100,0	38,7	30,2	31,1
Córdoba	100,0	0,0	73,6	26,4
Corrientes	100,0	41,7	31,2	27,1
Entre Ríos	100,0	41,5	32,6	25,9
Formosa	100,0	44,9	31,6	23,6
Jujuy	100,0	40,9	32,3	26,8
La Pampa	100,0	44,2	29,8	26,0
La Rioja	100,0	43,0	31,6	25,3
Mendoza	100,0	40,1	31,6	28,3
Misiones	100,0	41,2	30,4	28,4
Neuquén	100,0	41,1	31,0	27,8
Río Negro	100,0	40,0	31,1	28,9
Salta	100,0	46,0	34,8	19,2
San Juan	100,0	37,8	31,5	30,8
San Luis	100,0	38,4	33,0	28,6
Santa Cruz	100,0	40,5	32,3	27,2
Santa Fe	100,0	45,4	33,9	20,7
Santiago del Estero	100,0	41,1	32,7	26,1
Tierra del Fuego	100,0	37,0	35,3	27,6
Tucumán	100,0	41,0	29,6	29,5

Nota: El Polimodal no ha completado aún su implementación por lo que la mayor parte de la matrícula se incluye en modalidades del nivel medio de la estructura anterior

Fuente: MCyE. Dirección General Red Federal de Información Educativa. Relevamiento Anual 1998. Elaboración propia.

Cuadro 7

Educación

Común

Distribución de la matrícula del sector público del ciclo superior de la educación técnica por año de estudio según jurisdicción. Año 1998. Cifras absolutas

Jurisdicción	Año de estudio			
	Total	4°	5°	6°
Total País	125.024	48.424	43.850	32.750
Buenos Aires	44.719	18.311	14.633	11.775
Capital Federal	13.209	5.102	4.286	3.821
Catamarca	975	374	346	255
Chaco	1.940	788	610	542
Chubut	1.784	726	542	516
Córdoba	7.717	0	5.684	2.033
Corrientes	2.331	988	727	616
Entre Ríos	4.077	1.679	1.323	1.075
Formosa	765	359	233	173
Jujuy	2.553	1.062	813	678
La Pampa	755	334	225	196
La Rioja	606	246	200	160
Mendoza	7.173	2.857	2.265	2.051
Misiones	1.501	617	451	433
Neuquén	2.229	899	685	645
Río Negro	1.616	652	502	462
Salta	5.182	2.396	1.804	982
San Juan	2.539	963	798	778
San Luis	1.971	755	647	569
Santa Cruz	959	388	310	261
Santa Fe	14.626	6.575	4.970	3.081
Sgo. del Estero	1.637	671	523	443
Tierra del Fuego	467	173	165	129
Tucumán	3.693	1.509	1.108	1.076

Nota: El Polimodal no ha completado aún su implementación por lo que la mayor parte de la matrícula se incluye en modalidades del nivel medio de la estructura anterior

Fuente: MCyE. Dirección General Red Federal de Información Educativa. Relevamiento Anual 1998. Elaboración propia.

Cuadro 7.A

Educación

Común

Distribución de la matrícula del sector público del ciclo superior de la educación técnica por año de estudio según jurisdicción Año 1998. En porcentajes

Jurisdicción	Año de estudio			
	Total	4°	5°	6°
Total País	100,0	38,7	35,1	26,2
Buenos Aires	100,0	40,9	32,7	26,3
Capital Federal	100,0	38,6	32,4	28,9
Catamarca	100,0	38,4	35,5	26,2
Chaco	100,0	40,6	31,4	27,9
Chubut	100,0	40,7	30,4	28,9
Córdoba	100,0	0,0	73,7	26,3
Corrientes	100,0	42,4	31,2	26,4
Entre Ríos	100,0	41,2	32,5	26,4
Formosa	100,0	46,9	30,5	22,6
Jujuy	100,0	41,6	31,8	26,6
La Pampa	100,0	44,2	29,8	26,0
La Rioja	100,0	40,6	33,0	26,4
Mendoza	100,0	39,8	31,6	28,6
Misiones	100,0	41,1	30,0	28,8
Neuquén	100,0	40,3	30,7	28,9
Río Negro	100,0	40,3	31,1	28,6
Salta	100,0	46,2	34,8	19,0
San Juan	100,0	37,9	31,4	30,6
San Luis	100,0	38,3	32,8	28,9
Santa Cruz	100,0	40,5	32,3	27,2
Santa Fe	100,0	45,0	34,0	21,1
Santiago del Estero	100,0	41,0	31,9	27,1
Tierra del Fuego	100,0	37,0	35,3	27,6
Tucumán	100,0	40,9	30,0	29,1

Nota: El Polimodal no ha completado aún su implementación por lo que la mayor parte de la matrícula se incluye en modalidades del nivel medio de la estructura anterior

Fuente: MCyE. Dirección General Red Federal de Información Educativa. Relevamiento Anual 1998. Elaboración propia.

Cuadro 8

Educación

Común

Distribución de la matrícula del sector privado del ciclo superior de la educación técnica por año de estudio según jurisdicción. Año 1998. Cifras absolutas

Jurisdicción	Año de estudio			
	Total	4°	5°	6°
Total País	15.607	5.776	5.501	4.330
Buenos Aires	4.749	1.749	1.534	1.466
Capital Federal	3.822	1.498	1.174	1.150
Catamarca	0	0	0	0
Chaco	47	47	0	0
Chubut	295	79	85	131
Córdoba	1.263	0	924	339
Corrientes	237	82	75	80
Entre Ríos	277	127	97	53
Formosa	151	52	56	43
Jujuy	320	114	114	92
La Pampa	0	0	0	0
La Rioja	26	26	0	0
Mendoza	359	161	114	84
Misiones	375	156	119	100
Neuquén	158	83	56	19
Río Negro	67	22	21	24
Salta	122	42	44	36
San Juan	127	44	41	42
San Luis	20	10	10	0
Santa Cruz	0	0	0	0
Santa Fe	2.314	1.118	778	418
Santiago del Estero	67	30	35	2
Tierra del Fuego	0	0	0	0
Tucumán	811	336	224	251

Nota: El Polimodal no ha completado aún su implementación por lo que la mayor parte de la matrícula se incluye en modalidades del nivel medio de la estructura anterior

Fuente: MCyE. Dirección General Red Federal de Información Educativa. Relevamiento Anual 1998. Elaboración propia.

Cuadro 8.A

Educación

Común

Distribución de la matrícula del sector privado del ciclo superior de la educación técnica por año de estudio según jurisdicción. Año 1998. En porcentajes

Jurisdicción	Año de estudio			
	Total	4°	5°	6°
Total País	100,0	37,0	35,2	27,7
Buenos Aires	100,0	36,8	32,3	30,9
Capital Federal	100,0	39,2	30,7	30,1
Catamarca	0,0	0,0	0,0	0,0
Chaco	100,0	100,0	0,0	0,0
Chubut	100,0	26,8	28,8	44,4
Córdoba	100,0	0,0	73,2	26,8
Corrientes	100,0	34,6	31,6	33,8
Entre Ríos	100,0	45,8	35,0	19,1
Formosa	100,0	34,4	37,1	28,5
Jujuy	100,0	35,6	35,6	28,8
La Pampa	0,0	0,0	0,0	0,0
La Rioja	100,0	100,0	0,0	0,0
Mendoza	100,0	44,8	31,8	23,4
Misiones	100,0	41,6	31,7	26,7
Neuquén	100,0	52,5	35,4	12,0
Río Negro	100,0	32,8	31,3	35,8
Salta	100,0	34,4	36,1	29,5
San Juan	100,0	34,6	32,3	33,1
San Luis	100,0	50,0	50,0	0,0
Santa Cruz	0,0	0,0	0,0	0,0
Santa Fe	100,0	48,3	33,6	18,1
Santiago del Estero	100,0	44,8	52,2	3,0
Tierra del Fuego	0,0	0,0	0,0	0,0
Tucumán	100,0	41,4	27,6	30,9

Nota: El Polimodal no ha completado aún su implementación por lo que la mayor parte de la matrícula se incluye en modalidades del nivel medio de la estructura anterior

Fuente: MCyE. Dirección General Red Federal de Información Educativa. Relevamiento Anual 1998. Elaboración propia.

Cuadro 9

Educación Común

Distribución de la matrícula total del ciclo superior de la educación agropecuaria por año de estudio según jurisdicción

Año 1998. Cifras absolutas

Jurisdicción	Año de estudio			
	Total	4°	5°	6°
Total País	14.456	5.872	5.994	2.590
Buenos Aires	3.591	1.514	1.370	707
Capital Federal	0	0	0	0
Catamarca	192	97	74	21
Chaco	165	53	45	67
Chubut	183	77	55	51
Córdoba	1.310	0	1.068	242
Corrientes	464	204	168	92
Entre Ríos	924	475	377	72
Formosa	83	43	17	23
Jujuy	310	160	110	40
La Pampa	358	126	141	91
La Rioja	129	71	50	8
Mendoza	913	410	298	205
Misiones	983	499	391	93
Neuquén	157	61	46	50
Río Negro	100	39	42	19
Salta	517	221	199	97
San Juan	696	267	246	183
San Luis	216	104	68	44
Santa Cruz	36	16	13	7
Santa Fe	1.789	860	773	156
Santiago del Estero	454	220	160	74
Tierra del Fuego	69	39	30	0
Tucumán	817	316	253	248

Nota: El Polimodal no ha completado aún su implementación por lo que la mayor parte de la matrícula se incluye en modalidades del nivel medio de la estructura anterior

Fuente: MCyE. Dirección General Red Federal de Información Educativa. Relevamiento Anual 1998. Elaboración propia.

Cuadro 9.A

Educación

Común

Distribución de la matrícula total del ciclo superior de la educación agropecuaria por año de estudio según jurisdicción. Año 1998. En porcentajes

Jurisdicción	Año de estudio			
	Total	4°	5°	6°
Total País	100,0	40,6	41,5	17,9
Buenos Aires	100,0	42,2	38,2	19,7
Capital Federal	0,0	0,0	0,0	0,0
Catamarca	100,0	50,5	38,5	10,9
Chaco	100,0	32,1	27,3	40,6
Chubut	100,0	42,1	30,1	27,9
Córdoba	100,0	0,0	81,5	18,5
Corrientes	100,0	44,0	36,2	19,8
Entre Ríos	100,0	51,4	40,8	7,8
Formosa	100,0	51,8	20,5	27,7
Jujuy	100,0	51,6	35,5	12,9
La Pampa	100,0	35,2	39,4	25,4
La Rioja	100,0	55,0	38,8	6,2
Mendoza	100,0	44,9	32,6	22,5
Misiones	100,0	50,8	39,8	9,5
Neuquén	100,0	38,9	29,3	31,8
Río Negro	100,0	39,0	42,0	19,0
Salta	100,0	42,7	38,5	18,8
San Juan	100,0	38,4	35,3	26,3
San Luis	100,0	48,1	31,5	20,4
Santa Cruz	100,0	44,4	36,1	19,4
Santa Fe	100,0	48,1	43,2	8,7
Santiago del Estero	100,0	48,5	35,2	16,3
Tierra del Fuego	100,0	56,5	43,5	0,0
Tucumán	100,0	38,7	31,0	30,4

Nota: El Polimodal no ha completado aún su implementación por lo que la mayor parte de la matrícula se incluye en modalidades del nivel medio de la estructura anterior

Fuente: MCyE. Dirección General Red Federal de Información Educativa. Relevamiento Anual 1998. Elaboración propia.

Cuadro 10

Educación

Común

Distribución de la matrícula del sector público del ciclo superior de la educación agropecuaria por año de estudio según jurisdicción

Año 1998. Cifras absolutas

Jurisdicción	Año de estudio			
	Total	4°	5°	6°
Total País	10.809	4.439	4.318	2.052
Buenos Aires	2.575	1.115	954	506
Capital Federal	0	0	0	0
Catamarca	192	97	74	21
Chaco	130	41	35	54
Chubut	183	77	55	51
Córdoba	781	0	706	75
Corrientes	433	193	159	81
Entre Ríos	751	402	294	55
Formosa	83	43	17	23
Jujuy	310	160	110	40
La Pampa	243	76	87	80
La Rioja	129	71	50	8
Mendoza	847	379	265	203
Misiones	416	204	159	53
Neuquén	157	61	46	50
Río Negro	100	39	42	19
Salta	517	221	199	97
San Juan	662	252	237	173
San Luis	216	104	68	44
Santa Cruz	36	16	13	7
Santa Fe	1.101	507	460	134
Santiago del Estero	329	151	104	74
Tierra del Fuego	0	0	0	0
Tucumán	618	230	184	204

Nota: El Polimodal no ha completado aún su implementación por lo que la mayor parte de la matrícula se incluye en modalidades del nivel medio de la estructura anterior

Fuente: MCyE. Dirección General Red Federal de Información Educativa. Relevamiento Anual 1998. Elaboración propia.

Cuadro 10.A

Educación

Común

Distribución de la matrícula del sector público del ciclo superior de la educación agropecuaria por año de estudio según jurisdicción. Año 1998.

En porcentajes

Jurisdicción	Año de estudio			
	Total	4°	5°	6°
Total País	100,0	41,1	39,9	19,0
Buenos Aires	100,0	43,3	37,0	19,7
Capital Federal	0,0	0,0	0,0	0,0
Catamarca	100,0	50,5	38,5	10,9
Chaco	100,0	31,5	26,9	41,5
Chubut	100,0	42,1	30,1	27,9
Córdoba	100,0	0,0	90,4	9,6
Corrientes	100,0	44,6	36,7	18,7
Entre Ríos	100,0	53,5	39,1	7,3
Formosa	100,0	51,8	20,5	27,7
Jujuy	100,0	51,6	35,5	12,9
La Pampa	100,0	31,3	35,8	32,9
La Rioja	100,0	55,0	38,8	6,2
Mendoza	100,0	44,7	31,3	24,0
Misiones	100,0	49,0	38,2	12,7
Neuquén	100,0	38,9	29,3	31,8
Río Negro	100,0	39,0	42,0	19,0
Salta	100,0	42,7	38,5	18,8
San Juan	100,0	38,1	35,8	26,1
San Luis	100,0	48,1	31,5	20,4
Santa Cruz	100,0	44,4	36,1	19,4
Santa Fe	100,0	46,0	41,8	12,2
Santiago del Estero	100,0	45,9	31,6	22,5
Tierra del Fuego	0,0	0,0	0,0	0,0
Tucumán	100,0	37,2	29,8	33,0

Nota: El Polimodal no ha completado aún su implementación por lo que la mayor parte de la matrícula se incluye en modalidades del nivel medio de la estructura anterior

Fuente: MCyE. Dirección General Red Federal de Información Educativa. Relevamiento Anual 1998. Elaboración propia.

Cuadro 11

Educación

Común

Distribución de la matrícula del sector privado del ciclo superior de la educación agropecuaria por año de estudio según jurisdicción. Año 1998.

Cifras absolutas

Jurisdicción	Año de estudio			
	Total	4°	5°	6°
Total País	3.647	1.433	1.676	538
Buenos Aires	1.016	399	416	201
Capital Federal	0	0	0	0
Catamarca	0	0	0	0
Chaco	35	12	10	13
Chubut	0	0	0	0
Córdoba	529	0	362	167
Corrientes	31	11	9	11
Entre Ríos	173	73	83	17
Formosa	0	0	0	0
Jujuy	0	0	0	0
La Pampa	115	50	54	11
La Rioja	0	0	0	0
Mendoza	66	31	33	2
Misiones	567	295	232	40
Neuquén	0	0	0	0
Río Negro	0	0	0	0
Salta	0	0	0	0
San Juan	34	15	9	10
San Luis	0	0	0	0
Santa Cruz	0	0	0	0
Santa Fe	688	353	313	22
Santiago del Estero	125	69	56	0
Tierra del Fuego	69	39	30	0
Tucumán	199	86	69	44

Nota: El Polimodal no ha completado aún su implementación por lo que la mayor parte de la matrícula se incluye en modalidades del nivel medio de la estructura anterior

Fuente: MCyE. Dirección General Red Federal de Información Educativa. Relevamiento Anual 1998. Elaboración propia.

Cuadro 11.A

Educación

Común

Distribución de la matrícula del sector privado del ciclo superior de la educación agropecuaria por año de estudio según jurisdicción. Año 1998.

En porcentajes

Jurisdicción	Año de estudio			
	Total	4°	5°	6°
Total País	100,0	39,3	46,0	14,8
Buenos Aires	100,0	39,3	40,9	19,8
Capital Federal	0,0	0,0	0,0	0,0
Catamarca	0,0	0,0	0,0	0,0
Chaco	100,0	34,3	28,6	37,1
Chubut	0,0	0,0	0,0	0,0
Córdoba	100,0	0,0	68,4	31,6
Corrientes	100,0	35,5	29,0	35,5
Entre Ríos	100,0	42,2	48,0	9,8
Formosa	0,0	0,0	0,0	0,0
Jujuy	0,0	0,0	0,0	0,0
La Pampa	0,0	0,0	0,0	0,0
La Rioja	0,0	0,0	0,0	0,0
Mendoza	100,0	47,0	50,0	3,0
Misiones	100,0	52,0	40,9	7,1
Neuquén	0,0	0,0	0,0	0,0
Río Negro	0,0	0,0	0,0	0,0
Salta	0,0	0,0	0,0	0,0
San Juan	100,0	44,1	26,5	29,4
San Luis	0,0	0,0	0,0	0,0
Santa Cruz	0,0	0,0	0,0	0,0
Santa Fe	100,0	51,3	45,5	3,2
Santiago del Estero	100,0	55,2	44,8	0,0
Tierra del Fuego	0,0	0,0	0,0	0,0
Tucumán	100,0	43,2	34,7	22,1

Nota: El Polimodal no ha completado aún su implementación por lo que la mayor parte de la matrícula se incluye en modalidades del nivel medio de la estructura anterior

Fuente: MCyE. Dirección General Red Federal de Información Educativa. Relevamiento Anual 1998. Elaboración propia.

Cuadro 12

Educación Común

Porcentaje de alumnos repetidores del ciclo superior del nivel medio de enseñanza, modalidad técnica, por año de estudio y sexo según jurisdicción . Año 1998.

Jurisdicción	Total			Año de estudio								
				4°			5°			6°		
	Sexo			Sexo			Sexo			Sexo		
	T	V	M	T	V	M	T	V	M	T	V	M
Total País	3,6	4,0	2,3	6,0	6,6	4,1	3,3	3,8	1,5	0,6	0,6	0,4
Buenos Aires	3,9	4,1	3,0	6,2	6,5	4,8	3,7	4,0	2,3	0,7	0,8	0,5
Partidos del Conurbano	4,2	4,5	3,0	6,4	6,8	4,6	4,3	4,6	2,5	0,9	1,0	0,6
Buenos Aires Resto	3,4	3,5	3,0	5,8	5,9	5,2	2,9	3,1	2,2	0,4	0,4	0,3
Capital Federal	3,9	4,3	2,0	6,7	7,4	3,4	3,9	4,3	2,1	0,1	0,1	0,1
Catamarca	3,6	4,0	1,3	4,8	5,4	2,7	4,9	5,9	-	-	-	-
Chaco	3,5	4,6	0,4	4,4	5,4	1,1	5,1	6,9	-	0,4	0,5	-
Chubut	2,3	2,6	1,1	3,4	3,8	1,7	2,2	2,6	0,8	0,9	1,0	0,6
Córdoba	1,4	1,6	0,9	-	-	-	1,7	2,2	0,9	0,6	0,5	1,6
Corrientes	3,0	3,7	1,2	5,6	6,8	2,2	1,7	2,1	0,9	0,6	0,7	-
Entre Ríos	2,2	2,4	1,3	4,2	4,6	2,8	1,5	1,9	-	-	-	-
Formosa	7,5	9,9	3,1	11,2	15,2	4,5	8,0	10,8	2,9	-	-	-
Jujuy	7,0	7,6	5,2	9,0	9,5	7,5	8,4	9,7	4,2	2,3	2,2	2,7
La Pampa	3,8	4,0	3,1	7,2	7,9	4,9	1,8	1,7	2,3	0,5	0,6	-
La Rioja	3,5	3,7	2,8	6,6	6,7	6,5	1,5	2,0	-	0,6	0,8	-
Mendoza	3,5	4,1	1,8	5,6	6,4	3,4	3,3	4,1	1,0	0,7	0,8	0,4
Misiones	2,4	2,9	0,5	4,1	5,1	1,1	1,8	2,2	-	0,6	0,7	-
Neuquén	5,7	5,9	5,0	10,3	10,1	11,1	4,2	5,0	0,7	0,8	0,9	-
Río Negro	4,6	5,0	3,1	8,0	8,8	5,0	4,4	4,5	4,1	-	-	-
Salta	4,5	5,3	2,9	6,8	8,1	4,6	3,5	5,0	1,1	1,0	1,0	0,9
San Juan	2,4	2,5	1,8	3,2	3,5	2,0	3,5	3,5	3,2	0,2	0,3	-
San Luis	2,9	3,1	2,5	4,2	4,4	3,7	3,0	3,5	2,0	1,1	1,0	1,2
Santa Cruz	3,6	3,9	2,4	6,7	7,4	3,9	2,9	3,0	2,2	-	-	-
Santa Fe	3,2	3,5	2,4	5,1	5,6	4,0	2,3	3,0	0,9	0,3	0,4	-
Santiago del Estero	4,0	4,7	1,9	5,3	5,9	3,5	4,8	6,1	1,4	0,9	1,2	-
Tierra del Fuego	3,2	4,5	-	3,5	4,4	-	4,8	7,2	-	0,8	1,1	-
Tucumán	3,8	4,2	0,8	6,0	6,6	0,5	4,1	4,3	2,2	0,5	0,6	-

Fuente: MCyE. Dirección General Red Federal de Información Educativa. Relevamiento Anual 1998.

Cuadro 12.A

Educación Común

Porcentaje de alumnos repetidores del ciclo superior del nivel medio de enseñanza, modalidad técnica, del sector público por año de estudio y sexo según jurisdicción. Año 1998

Jurisdicción	Total			Año de estudio								
				4°			5°			6°		
	Sexo			Sexo			Sexo			Sexo		
	T	V	M	T	V	M	T	V	M	T	V	M
Total País	3,9	4,2	2,5	6,5	7,0	4,4	3,5	4,0	1,6	0,6	0,6	0,4
Buenos Aires	4,2	4,4	3,2	6,5	6,8	5,2	3,9	4,2	2,5	0,8	0,8	0,5
Partidos del Conurbano	4,6	4,9	3,3	6,9	7,3	5,1	4,6	5,0	2,7	1,1	1,1	0,7
Buenos Aires Resto	3,5	3,6	3,1	6,0	6,2	5,3	3,0	3,2	2,3	0,4	0,4	0,3
Capital Federal	4,6	5,1	2,5	8,1	8,9	4,5	4,5	4,9	2,7	0,1	0,1	0,1
Catamarca	3,6	4,0	1,3	4,8	5,4	2,7	4,9	5,9	-	-	-	-
Chaco	3,6	4,7	0,4	4,7	5,8	1,1	5,1	6,9	-	0,4	0,5	-
Chubut	2,2	2,6	0,9	3,7	4,4	1,7	2,2	2,6	0,9	-	-	-
Córdoba	1,5	1,7	1,0	-	-	-	1,8	2,3	0,9	0,7	0,6	1,8
Corrientes	3,3	3,9	1,5	6,1	7,2	2,5	1,9	2,2	1,1	0,6	0,8	-
Entre Ríos	2,0	2,1	1,3	3,6	3,9	2,8	1,4	1,8	-	-	-	-
Formosa	9,0	11,8	3,7	12,8	17,6	5,1	9,9	13,1	3,8	-	-	-
Jujuy	7,7	8,2	5,8	9,6	10,1	7,9	9,3	10,5	4,9	2,7	2,5	3,3
La Pampa	3,8	4,0	3,1	7,2	7,9	4,9	1,8	1,7	2,3	0,5	0,6	-
La Rioja	3,6	3,9	2,8	7,3	7,6	6,6	1,5	2,0	-	0,6	0,8	-
Mendoza	3,7	4,2	1,9	5,9	6,7	3,5	3,4	4,2	1,1	0,7	0,8	0,4
Misiones	2,7	3,3	0,6	4,9	6,0	1,3	1,6	2,0	-	0,7	0,9	-
Neuquén	5,9	5,9	5,6	10,6	10,2	12,2	4,5	5,3	0,8	0,8	0,9	-
Río Negro	4,8	5,3	3,1	8,3	9,2	5,0	4,6	4,7	4,2	-	-	-
Salta	4,6	5,4	3,0	6,8	8,2	4,6	3,5	5,0	1,2	1,0	1,0	1,1
San Juan	2,4	2,6	1,8	3,2	3,6	1,6	3,5	3,5	3,4	0,3	0,3	-
San Luis	2,9	3,2	2,5	4,2	4,5	3,7	3,1	3,6	2,0	1,1	1,0	1,2
Santa Cruz	3,6	3,9	2,4	6,7	7,4	3,9	2,9	3,0	2,2	-	-	-
Santa Fe	3,3	3,6	2,5	5,6	6,2	4,2	2,2	2,7	1,0	0,4	0,4	-
Santiago del Estero	4,1	4,7	2,0	5,5	6,1	3,8	5,0	6,2	1,5	0,9	1,2	-
Tierra del Fuego	3,2	4,5	-	3,5	4,4	-	4,8	7,2	-	0,8	1,1	-
Tucumán	4,3	4,8	0,9	7,2	8,1	0,5	4,2	4,5	2,4	0,5	0,5	-

Fuente: MCyE. Dirección General Red Federal de Información Educativa. Relevamiento Anual 1998.

Cuadro 12.B

Educación Común

Porcentaje de alumnos repetidores del ciclo superior del nivel medio de enseñanza, modalidad técnica, del sector privado por año de estudio y sexo según jurisdicción

Año 1998.

Jurisdicción	Total			Año de estudio								
				4°			5°			6°		
	Sexo			Sexo			Sexo			Sexo		
	T	V	M	T	V	M	T	V	M	T	V	M
Total País	1,6	1,8	0,8	2,3	2,5	1,5	1,9	2,4	0,4	0,2	0,2	0,2
Buenos Aires	1,6	1,8	0,3	2,6	3,0	0,4	1,9	2,1	0,5	0,1	0,1	-
Partidos del Conurbano	1,7	1,9	0,4	2,8	3,2	0,4	2,0	2,2	0,6	0,1	0,1	-
Buenos Aires Resto	1,3	1,4	-	2,1	2,3	-	1,4	1,7	-	-	-	-
Capital Federal	1,3	1,5	-	1,9	2,4	-	1,6	1,9	-	-	-	-
Catamarca	-	-	-	-	-	-	-	-	-	-	-	-
Chaco	-	-	-	-	-	-	-	-	-	-	-	-
Chubut	2,7	2,5	5,9	-	-	-	2,4	2,5	-	4,6	4,1	12,5
Córdoba	1,0	1,2	0,4	-	-	-	1,3	1,7	0,4	0,3	0,3	-
Corrientes	-	-	-	-	-	-	-	-	-	-	-	-
Entre Ríos	5,8	6,7	1,9	11,0	13,4	3,3	2,1	2,6	-	-	-	-
Formosa	-	-	-	-	-	-	-	-	-	-	-	-
Jujuy	1,9	1,5	2,5	3,5	2,7	4,9	1,8	1,5	2,0	-	-	-
La Pampa	-	-	-	-	-	-	-	-	-	-	-	-
La Rioja	-	-	-	-	-	-	-	-	-	-	-	-
Mendoza	0,6	0,4	0,9	0,6	-	1,9	0,9	1,2	-	-	-	-
Misiones	1,3	1,6	-	1,3	1,7	-	2,5	2,7	-	-	-	-
Neuquén	3,8	5,6	-	7,2	9,1	-	-	-	-	-	-	-
Río Negro	-	-	-	-	-	-	-	-	-	-	-	-
Salta	1,6	2,7	-	4,8	5,4	-	-	-	-	-	-	-
San Juan	1,6	1,1	2,6	2,3	-	5,9	2,4	3,6	-	-	-	-
San Luis	-	-	-	-	-	-	-	-	-	-	-	-
Santa Cruz	-	-	-	-	-	-	-	-	-	-	-	-
Santa Fe	2,2	2,5	1,8	2,2	1,8	3,0	3,5	5,2	0,7	-	-	-
Santiago del Estero	1,5	2,3	-	-	-	-	2,9	4,2	-	-	-	-
Tierra del Fuego	-	-	-	-	-	-	-	-	-	-	-	-
Tucumán	1,5	1,6	-	0,6	0,6	-	3,6	3,7	-	0,8	0,8	-

Fuente: MCyE. Dirección General Red Federal de Información Educativa. Relevamiento Anual 1998.

Cuadro 13

Educación Común

Porcentaje de alumnos repetidores del ciclo superior del nivel medio de enseñanza, modalidad agropecuaria, por año de estudio y sexo según jurisdicción

Año 1998.

Jurisdicción	Total			Año de estudio								
				4°			5°			6°		
	Sexo			Sexo			Sexo			Sexo		
	T	V	M	T	V	M	T	V	M	T	V	M
Total País	2,4	2,4	2,3	4,3	4,7	3,5	1,4	1,2	1,6	0,3	0,2	0,7
Buenos Aires	1,6	1,7	1,3	3,2	3,4	2,9	0,6	0,8	-	-	-	-
Partidos del Conurbano	1,4	2,5	-	3,0	5,9	-	-	-	-	-	-	-
Buenos Aires Resto	1,6	1,7	1,4	3,3	3,3	3,2	0,6	0,9	-	-	-	-
Capital Federal												
Catamarca	1,6	1,5	1,7	2,1	2,9	0,0	1,4	-	3,4	-	-	-
Chaco	3,6	3,6	3,7	5,7	4,8	9,1	6,7	7,7	-	-	-	-
Chubut	1,6	2,3	-	2,6	3,6	-	1,8	2,4	-	-	-	-
Córdoba	0,6	0,9	-	-	-	-	0,7	1,2	-	-	-	-
Corrientes	1,1	1,1	0,9	2,0	2,0	1,8	0,6	0,8	-	-	-	-
Entre Ríos	2,1	2,1	1,9	3,8	3,9	3,6	0,3	0,4	-	-	-	-
Formosa	6,0	3,4	12,0	9,3	6,9	14,3	5,9	-	25,0	-	-	-
Jujuy	6,1	6,4	5,4	9,4	10,7	5,1	2,7	1,4	5,0	2,5	-	7,7
La Pampa	1,4	1,7	0,8	4,0	5,1	2,1	-	-	-	-	-	-
La Rioja	8,5	13,0	1,9	9,9	16,3	-	-	-	-	50,0	50,0	50,0
Mendoza	1,2	0,8	1,7	2,0	1,3	2,8	1,0	0,7	1,3	-	-	-
Misiones	2,4	2,6	2,1	4,2	5,0	3,0	0,8	0,4	1,3	-	-	-
Neuquén	5,1	3,3	7,6	8,2	8,6	7,7	2,2	-	5,0	4,0	-	10,0
Río Negro	3,0	4,1	-	5,1	7,1	-	2,4	3,2	-	-	-	-
Salta	7,5	6,8	10,2	16,3	14,8	20,3	1,5	2,0	-	-	-	-
San Juan	7,3	6,5	8,3	8,2	12,3	3,9	11,8	5,8	19,6	-	-	-
San Luis	1,9	2,8	-	3,8	5,2	-	-	-	-	-	-	-
Santa Cruz	5,6	6,7	-	12,5	16,7	-	-	-	-	-	-	-
Santa Fe	1,3	1,3	1,1	2,2	2,3	2,0	0,4	0,4	0,4	0,6	0,8	-
Santiago del Estero	3,1	4,3	1,5	5,9	8,5	2,9	0,6	1,1	-	-	-	-
Tierra del Fuego	-	-	-	-	-	-	-	-	-	-	-	-
Tucumán	2,7	2,6	2,9	3,2	2,8	3,8	4,3	4,7	3,2	0,4	-	1,3

Fuente: MCyE. Dirección General Red Federal de Información Educativa. Relevamiento Anual 1998.

Cuadro 13. A

Educación Común

Porcentaje de alumnos repetidores del ciclo superior del nivel medio de enseñanza medio, modalidad agropecuaria, del sector público por año de estudio y sexo según jurisdicción. Año 1998.

Jurisdicción	Total Sexo			Año de estudio								
				4°			5°			6°		
	T	V	M	T	V	M	T	V	M	T	V	M
Total País	2,8	2,8	2,7	5,0	5,5	4,0	1,6	1,4	2,1	0,4	0,3	0,9
Buenos Aires	1,8	2,0	1,3	3,6	3,9	2,9	0,7	1,0	-	-	-	-
Partidos del Conurbano	1,8	3,1	-	4,1	7,7	-	-	-	-	-	-	-
Buenos Aires Resto	1,8	2,0	1,5	3,6	3,7	3,2	0,8	1,1	-	-	-	-
Capital Federal	-	-	-	-	-	-	-	-	-	-	-	-
Catamarca	1,6	1,5	1,7	2,1	2,9	-	1,4	-	3,4	-	-	-
Chaco	1,5	1,8	-	2,4	2,9	-	2,9	3,2	-	-	-	-
Chubut	1,6	2,3	-	2,6	3,6	-	1,8	2,4	-	-	-	-
Córdoba	0,5	0,8	-	-	-	-	0,6	0,9	-	-	-	-
Corrientes	1,2	1,2	0,9	2,1	2,2	1,8	0,6	0,9	-	-	-	-
Entre Ríos	2,3	2,3	2,3	4,0	4,0	3,9	0,3	0,5	-	-	-	-
Formosa	6,0	3,4	12,0	9,3	6,9	14,3	5,9	-	25,0	-	-	-
Jujuy	6,1	6,4	5,4	9,4	10,7	5,1	2,7	1,4	5,0	2,5	-	7,7
La Pampa	2,1	2,3	1,5	6,6	6,6	6,7	-	-	-	-	-	-
La Rioja	8,5	13,0	1,9	9,9	16,3	-	-	-	-	50,0	50,0	50,0
Mendoza	1,2	0,7	1,7	1,8	1,0	2,8	1,1	0,9	1,3	-	-	-
Misiones	3,6	4,0	3,1	6,4	8,3	3,6	1,3	-	3,1	-	-	-
Neuquén	5,1	3,3	7,6	8,2	8,6	7,7	2,2	-	5,0	4,0	-	10,0
Río Negro	3,0	4,1	-	5,1	7,1	-	2,4	3,2	-	-	-	-
Salta	7,5	6,8	10,2	16,3	14,8	20,3	1,5	2,0	-	-	-	-
San Juan	7,7	6,9	8,7	8,7	13,1	4,1	12,2	5,9	20,8	-	-	-
San Luis	1,9	2,8	-	3,8	5,2	-	-	-	-	-	-	-
Santa Cruz	5,6	6,7	-	12,5	16,7	-	-	-	-	-	-	-
Santa Fe	1,9	1,8	2,1	3,4	3,2	3,9	0,7	0,6	0,7	0,7	0,9	-
Santiago del Estero	3,6	5,1	1,5	7,3	10,3	3,1	1,0	1,7	-	-	-	-
Tierra del Fuego	-	-	-	-	-	-	-	-	-	-	-	-
Tucumán	2,6	2,5	2,8	3,5	2,6	5,3	3,8	4,9	-	0,5	-	1,6

Fuente: MCyE. Dirección General Red Federal de Información Educativa. Relevamiento Anual 1998.

Cuadro 13.B

Educación Común

Porcentaje de alumnos repetidores del ciclo superior del nivel medio de enseñanza, modalidad agropecuaria, del sector privado por año de estudio y sexo según jurisdicción

Año 1998.

Jurisdicción	Total Sexo			Año de estudio								
				4°			5°			6°		
	T	V	M	T	V	M	T	V	M	T	V	M
Total País	1,1	1,2	0,9	2,0	2,0	1,8	0,7	0,9	0,3	-	-	-
Buenos Aires	1,0	0,9	1,1	2,3	2,1	2,8	0,2	0,3	-	-	-	-
Partidos del Conurbano	-	-	-	-	-	-	-	-	-	-	-	-
Buenos Aires Resto	1,0	1,0	1,2	2,4	2,1	3,2	0,3	0,4	-	-	-	-
Capital Federal	-	-	-	-	-	-	-	-	-	-	-	-
Catamarca	-	-	-	-	-	-	-	-	-	-	-	-
Chaco	11,4	11,1	12,5	16,7	12,5	25,0	20,0	25,0	-	-	-	-
Chubut	-	-	-	-	-	-	-	-	-	-	-	-
Córdoba	0,8	1,1	-	-	-	-	1,1	1,6	-	-	-	-
Corrientes	-	-	-	-	-	-	-	-	-	-	-	-
Entre Ríos	1,2	1,2	1,1	2,7	2,9	2,6	-	-	-	-	-	-
Formosa	-	-	-	-	-	-	-	-	-	-	-	-
Jujuy	-	-	-	-	-	-	-	-	-	-	-	-
La Pampa	-	-	-	-	-	-	-	-	-	-	-	-
La Rioja	-	-	-	-	-	-	-	-	-	-	-	-
Mendoza	1,5	1,5	-	3,2	3,3	-	-	-	-	-	-	-
Misiones	1,6	1,7	1,4	2,7	2,8	2,6	0,4	0,7	-	-	-	-
Neuquén	-	-	-	-	-	-	-	-	-	-	-	-
Río Negro	-	-	-	-	-	-	-	-	-	-	-	-
Salta	-	-	-	-	-	-	-	-	-	-	-	-
San Juan	-	-	-	-	-	-	-	-	-	-	-	-
San Luis	-	-	-	-	-	-	-	-	-	-	-	-
Santa Cruz	-	-	-	-	-	-	-	-	-	-	-	-
Santa Fe	0,3	0,4	-	0,6	0,9	-	-	-	-	-	-	-
Santiago del Estero	1,6	1,7	1,5	2,9	3,2	2,6	-	-	-	-	-	-
Tierra del Fuego	-	-	-	-	-	-	-	-	-	-	-	-
Tucumán	3,0	3,0	3,0	2,3	3,6	-	5,8	4,3	8,7	-	-	-

Fuente: MCyE. Dirección General Red Federal de Información Educativa. Relevamiento Anual 1998.